



2566

รายงานผลการดำเนินงาน ตามแผนปฏิบัติการ

มหาวิทยาลัยเทคโนโลยีราชมงคลสุวรรณภูมิ
ประจำปีงบประมาณ พ.ศ. 2566

คำนำ

มหาวิทยาลัยเทคโนโลยีราชมงคลสุวรรณภูมิ จัดทำรายงานผลการดำเนินงานตามแผนปฏิบัติราชการ มหาวิทยาลัยเทคโนโลยีราชมงคลสุวรรณภูมิ ประจำปีงบประมาณ พ.ศ. 2566 ภายใต้กรอบแผนยุทธศาสตร์การพัฒนามหาวิทยาลัยเทคโนโลยีราชมงคลสุวรรณภูมิ พ.ศ. 2566 – 2570 ที่ได้นำแนวทางการพัฒนาโดยยึดนโยบายของรัฐบาล ยุทธศาสตร์ชาติ 20 ปี (พ.ศ. 2560 – 2579) และนโยบายการดำเนินงานของกระทรวงการอุดมศึกษา วิทยาศาสตร์ วิจัยและนวัตกรรม โดยได้กำหนดเป้าหมายและตัวชี้วัดเพื่อใช้วัดและประเมินผลการปฏิบัติราชการของมหาวิทยาลัยเทคโนโลยีราชมงคลสุวรรณภูมิ อันสะท้อนให้เห็นถึงประสิทธิภาพและประสิทธิผล รวมถึงศักยภาพของบุคลากร ทั้งนี้ รายงานผลการดำเนินงานตามแผนปฏิบัติราชการ มหาวิทยาลัยเทคโนโลยีราชมงคลสุวรรณภูมิ ประจำปีงบประมาณ พ.ศ. 2566 เป็นข้อมูลที่เปิดเผยต่อสาธารณชนให้ได้รับทราบถึงภารกิจและผลการปฏิบัติราชการของมหาวิทยาลัยเทคโนโลยีราชมงคลสุวรรณภูมิ รวมทั้งเพื่อเป็นข้อมูลสำหรับนำไปวิเคราะห์เพื่อพัฒนาและปรับปรุงกระบวนการดำเนินงานให้มีประสิทธิภาพเกิดผลสัมฤทธิ์ บรรลุเป้าหมายตามวิสัยทัศน์ของมหาวิทยาลัย บนฐานการบริหารจัดการเชิงบูรณาการที่นำไปสู่คุณภาพ และมาตรฐานในการจัดการศึกษาได้อย่างเป็นรูปธรรมที่ชัดเจนและการได้รับการยอมรับในระดับชาติและนานาชาติต่อไป

กองนโยบายและแผน
มหาวิทยาลัยเทคโนโลยีราชมงคลสุวรรณภูมิ

สารบัญ

	หน้า
บทสรุป	1
1. สรุปผลการดำเนินงานตามแผนปฏิบัติราชการ มหาวิทยาลัยเทคโนโลยีราชมงคลสุวรรณภูมิ ประจำปีงบประมาณ พ.ศ. 2566	1
2. สรุปผลการดำเนินงานตัวชี้วัดตามแผนยุทธศาสตร์การพัฒนามหาวิทยาลัยเทคโนโลยีราชมงคลสุวรรณภูมิ ประจำปีงบประมาณ พ.ศ. 2566	3
3. สรุปผลการดำเนินงานตัวชี้วัดตามภารกิจหลักของมหาวิทยาลัยมหาวิทยาลัยเทคโนโลยีราชมงคลสุวรรณภูมิ ประจำปีงบประมาณ พ.ศ. 2566	4
4. สรุปผลการดำเนินงานตัวชี้วัดตามที่ตั้งสำนักงานงบประมาณกำหนด ประจำปีงบประมาณ พ.ศ. 2566	5
บทวิเคราะห์	6
1. ด้านการจัดการศึกษา	6
2. การวิจัย	7
3. การบริการวิชาการ	8
4. การบริหารจัดการและการปฏิบัติงานเพื่อสนับสนุนภารกิจหลักของมหาวิทยาลัย	9
การวิเคราะห์เปรียบเทียบ	12
ปัญหา และอุปสรรค ข้อเสนอแนะ	20
ภาคผนวก	21

สารบัญตาราง

	หน้า
ตารางที่ 1 แสดงผลการดำเนินงานตามแผนปฏิบัติการมหาวิทยาลัยเทคโนโลยีราชมงคลสุวรรณภูมิ ประจำปีงบประมาณ พ.ศ. 2566	1
ตารางที่ 2 แสดงผลการดำเนินงานตัวชี้วัดตามแผนยุทธศาสตร์การพัฒนามหาวิทยาลัยเทคโนโลยี ประจำปีงบประมาณ พ.ศ. 2566	3
ตารางที่ 3 แสดงผลการดำเนินงานตัวชี้วัดตามภารกิจหลักของมหาวิทยาลัยมหาวิทยาลัยเทคโนโลยีราชมงคลสุวรรณภูมิ ประจำปีงบประมาณ พ.ศ. 2566	4
ตารางที่ 4 สรุปผลการดำเนินงานตามตัวชี้วัดตามที่สำนักงบประมาณกำหนด ประจำปีงบประมาณ พ.ศ. 2566	5
ตารางที่ 5 แสดงการเปรียบเทียบค่าร้อยละของการบรรลุค่าเป้าหมายตัวชี้วัดตามแผนปฏิบัติการ ราชการ ประจำปีงบประมาณ พ.ศ. 2565 – พ.ศ. 2566	12
ตารางที่ 6 แสดงผลการดำเนินงานตามแผนปฏิบัติการ มหาวิทยาลัยเทคโนโลยีราชมงคลสุวรรณภูมิประจำปีงบประมาณ พ.ศ. 2565 – พ.ศ. 2566	13

สารบัญภาพ

		หน้า
ภาพที่ 1	แสดงผลการดำเนินงานตามแผนปฏิบัติการ มหาวิทยาลัยเทคโนโลยี ราชมงคลสุวรรณภูมิ ประจำปีงบประมาณ พ.ศ. 2565 – พ.ศ. 2566	2
ภาพที่ 2	แสดงผลการดำเนินงานตัวชี้วัดตามแผนยุทธศาสตร์การพัฒนามหาวิทยาลัย เทคโนโลยีราชมงคลสุวรรณภูมิ ประจำปีงบประมาณ พ.ศ. 2566	3
ภาพที่ 3	แสดงผลการดำเนินงานตัวชี้วัดตามภารกิจหลักของมหาวิทยาลัยเทคโนโลยี ราชมงคลสุวรรณภูมิ ประจำปีงบประมาณ พ.ศ. 2566	4
ภาพที่ 4	แสดงสถานะผลการดำเนินงานตามตัวชี้วัดตามที่ตั้งสำนักงานงบประมาณกำหนด ประจำปีงบประมาณ พ.ศ. 2566	5
ภาพที่ 5	แสดงผลการดำเนินงานตามแผนปฏิบัติการ มหาวิทยาลัยเทคโนโลยี ราชมงคลสุวรรณภูมิประจำปีงบประมาณ พ.ศ. 2565 – พ.ศ. 2566	13

บทสรุป

ผลการดำเนินงานตามแผนปฏิบัติการ มหาวิทยาลัยเทคโนโลยีราชมงคลสุวรรณภูมิ ประจำปีงบประมาณ พ.ศ. 2566

การติดตามผลการดำเนินงานตามแผนปฏิบัติการ มหาวิทยาลัยเทคโนโลยีราชมงคลสุวรรณภูมิ ในปีงบประมาณ พ.ศ. 2566 เพื่อติดตามผลการปฏิบัติงานการบริหารจัดการหน่วยงานของมหาวิทยาลัยภายใต้ แผนนโยบายเพื่อกำหนดทิศทางอนาคตของมหาวิทยาลัยเทคโนโลยีราชมงคลสุวรรณภูมิ โดยมีการสรุป ผลการดำเนินงานตามตัวชี้วัด และวิเคราะห์ผล แนวพัฒนา/แก้ไข เพื่อใช้เป็นกรอบในการตัดสินใจดำเนินการ พัฒนาและบริหารจัดการงานตามภารกิจของมหาวิทยาลัย การกำหนดกิจกรรมให้สอดคล้องและเป็นไปใน ทิศทางเดียวกันให้เกิดประสิทธิภาพ ประสิทธิภาพสำเร็จและบรรลุเป้าหมายต่อไป โดยสรุปผลดังต่อไปนี้

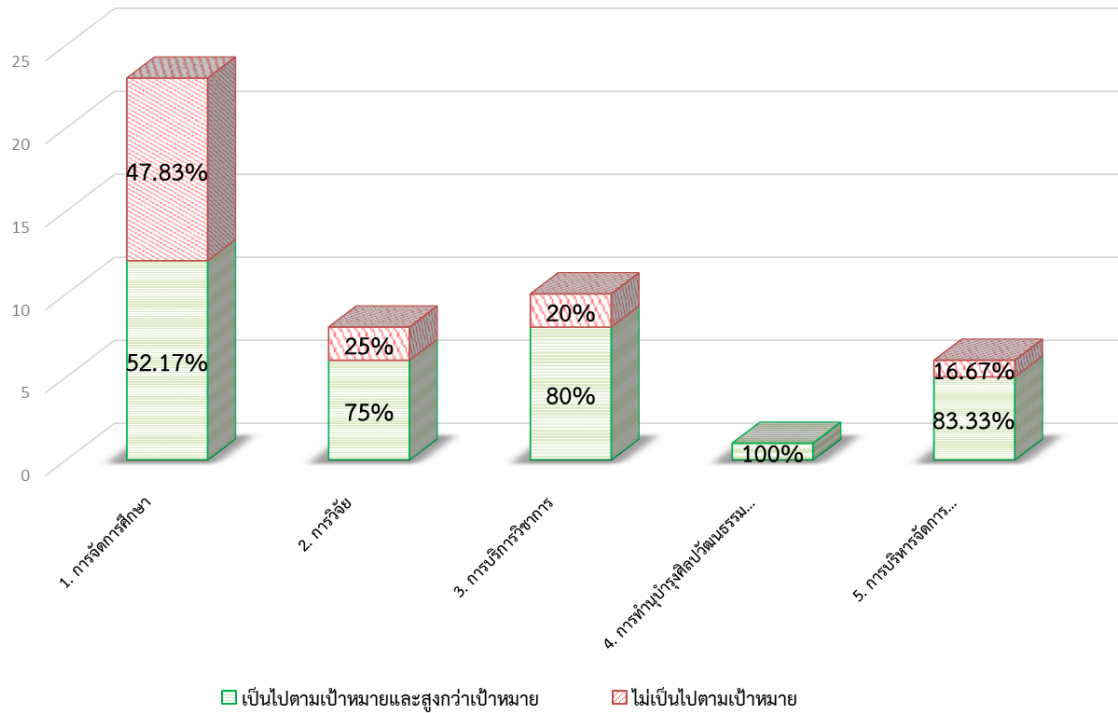
1. สรุปผลการดำเนินงานตามแผนปฏิบัติการ มหาวิทยาลัยเทคโนโลยีราชมงคลสุวรรณภูมิ ประจำปีงบประมาณ พ.ศ. 2566

ผลการดำเนินงานตามแผนปฏิบัติการ มหาวิทยาลัยเทคโนโลยีราชมงคลสุวรรณภูมิ ในปีงบประมาณ พ.ศ. 2566 ณ สิ้นปีงบประมาณ (1 ตุลาคม 2565 – 30 กันยายน 2566) จำนวน 48 ตัวชี้วัด มีผลการดำเนินงาน เป็นไปตามเป้าหมายและสูงกว่าเป้าหมาย จำนวน 32 ตัวชี้วัด คิดเป็นร้อยละ 66.67 ไม่เป็นไปตามเป้าหมาย 16 ตัวชี้วัด คิดเป็นร้อยละ 33.33 รายละเอียดสรุปได้ดังนี้

ตารางที่ 1 แสดงผลการดำเนินงานตามแผนปฏิบัติการมหาวิทยาลัยเทคโนโลยีราชมงคลสุวรรณภูมิ ประจำปีงบประมาณ พ.ศ. 2566

ภารกิจ	จำนวน ตัวชี้วัด ทั้งหมด	เป็นไปตามเป้าหมาย และสูงกว่าเป้าหมาย	ไม่เป็นไปตาม เป้าหมาย
1. การจัดการศึกษา	23	12	11
2. การวิจัย	8	6	2
3. การบริการวิชาการ	10	8	2
4. การทำนุบำรุงศิลปวัฒนธรรมและอนุรักษ์สิ่งแวดล้อม	1	1	0
5. การบริหารจัดการและการปฏิบัติงานเพื่อสนับสนุน ภารกิจหลักของมหาวิทยาลัย	6	5	1
รวมทั้งสิ้น	48	32	16
ร้อยละ	100.00	66.67	33.33

แผนภูมิที่ 1 แสดงสถานะผลการดำเนินงานตามแผนปฏิบัติการ มหาวิทยาลัยเทคโนโลยีราชมงคลสุวรรณภูมิ
ประจำปีงบประมาณ พ.ศ. 2566



1.1 ด้านการจัดการศึกษา

มีค่าเป้าหมาย จำนวน 23 ตัวชี้วัด มีผลการดำเนินงานเป็นไปตามเป้าหมายและสูงกว่าเป้าหมาย จำนวน 12 ตัวชี้วัด คิดเป็นร้อยละ 52.17 มีผลการดำเนินงานไม่เป็นไปตามเป้าหมาย จำนวน 11 ตัวชี้วัด คิดเป็นร้อยละ 47.83

1.2 ด้านการวิจัย

มีค่าเป้าหมาย จำนวน 8 ตัวชี้วัด มีผลการดำเนินงานเป็นไปตามเป้าหมายและสูงกว่าเป้าหมาย จำนวน 6 ตัวชี้วัด คิดเป็นร้อยละ 75.00 มีผลการดำเนินงานไม่เป็นไปตามเป้าหมาย จำนวน 2 ตัวชี้วัด คิดเป็นร้อยละ 25.00

1.3 ด้านการบริการวิชาการ

มีค่าเป้าหมาย จำนวน 8 ตัวชี้วัด มีผลการดำเนินงานเป็นไปตามเป้าหมายและสูงกว่าเป้าหมาย จำนวน 6 ตัวชี้วัด คิดเป็นร้อยละ 75.00 มีผลการดำเนินงานไม่เป็นไปตามเป้าหมาย จำนวน 2 ตัวชี้วัด คิดเป็นร้อยละ 25.00

1.4 การทำนุบำรุงศิลปวัฒนธรรมและอนุรักษ์สิ่งแวดล้อม

มีค่าเป้าหมาย จำนวน 1 ตัวชี้วัด มีผลการดำเนินงานเป็นไปตามเป้าหมายและสูงกว่าเป้าหมาย คิดเป็นร้อยละ 100.00

1.5 การบริหารจัดการและการปฏิบัติงานเพื่อสนับสนุนภารกิจหลักของมหาวิทยาลัย

มีค่าเป้าหมาย จำนวน 6 ตัวชี้วัด มีผลการดำเนินงานเป็นไปตามเป้าหมายและสูงกว่าเป้าหมาย จำนวน 5 ตัวชี้วัด คิดเป็นร้อยละ 83.33 มีผลการดำเนินงานไม่เป็นไปตามเป้าหมาย จำนวน 1 ตัวชี้วัด คิดเป็นร้อยละ 16.67

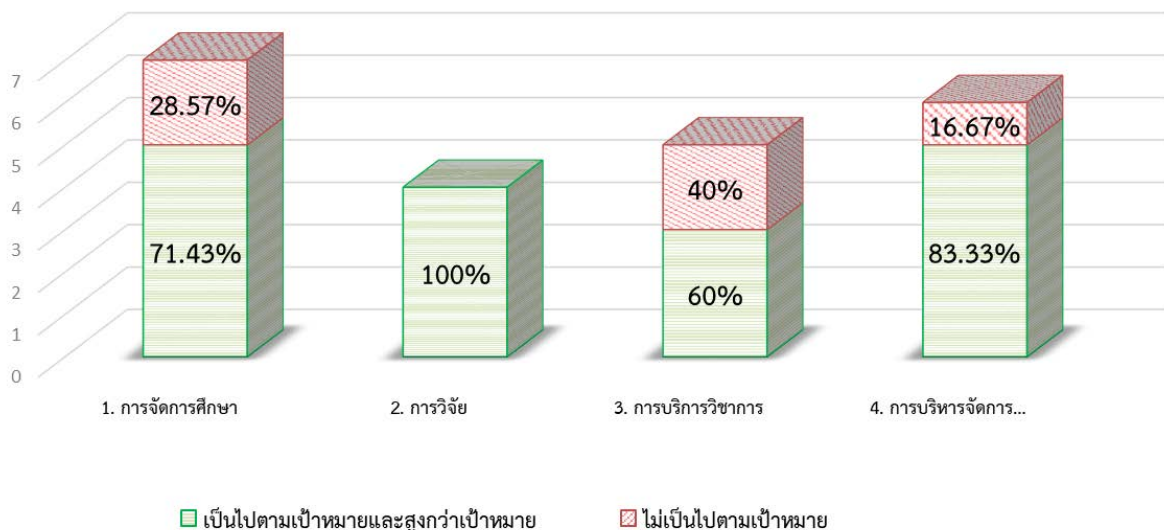
2. สรุปผลการดำเนินงานตัวชี้วัดตามแผนยุทธศาสตร์การพัฒนามหาวิทยาลัยเทคโนโลยีราชมงคลสุวรรณภูมิ ประจำปีงบประมาณ พ.ศ. 2566

สรุปผลการดำเนินงานตัวชี้วัดตามแผนยุทธศาสตร์การพัฒนามหาวิทยาลัยเทคโนโลยีราชมงคลสุวรรณภูมิ ประจำปีงบประมาณ พ.ศ. 2566 ณ สิ้นปีงบประมาณ (1 ตุลาคม 2565 – 30 กันยายน 2566) จำนวน 22 ตัวชี้วัด มีผลการดำเนินงานเป็นไปตามเป้าหมายและสูงกว่าเป้าหมาย จำนวน 17 ตัวชี้วัด คิดเป็นร้อยละ 77.27 ไม่เป็นไปตามเป้าหมาย 5 ตัวชี้วัด คิดเป็นร้อยละ 22.73 รายละเอียดสรุปได้ดังนี้

ตารางที่ 2 แสดงผลการดำเนินงานตัวชี้วัดตามแผนยุทธศาสตร์การพัฒนามหาวิทยาลัยเทคโนโลยี ประจำปีงบประมาณ พ.ศ. 2566

ยุทธศาสตร์	จำนวนตัวชี้วัดทั้งหมด	เป็นไปตามเป้าหมายและสูงกว่าเป้าหมาย	ไม่เป็นไปตามเป้าหมาย
การจัดการศึกษา	7	5	2
การวิจัย	4	4	0
การบริการวิชาการ	5	3	2
การบริหารจัดการและการปฏิบัติงานเพื่อสนับสนุนภารกิจหลักของมหาวิทยาลัย	6	5	1
รวมทั้งสิ้น	22	17	5
ร้อยละ	100.00	77.27	22.73

แผนภูมิที่ 2 แสดงผลการดำเนินงานตัวชี้วัดตามแผนยุทธศาสตร์การพัฒนามหาวิทยาลัยเทคโนโลยี ประจำปีงบประมาณ พ.ศ. 2566



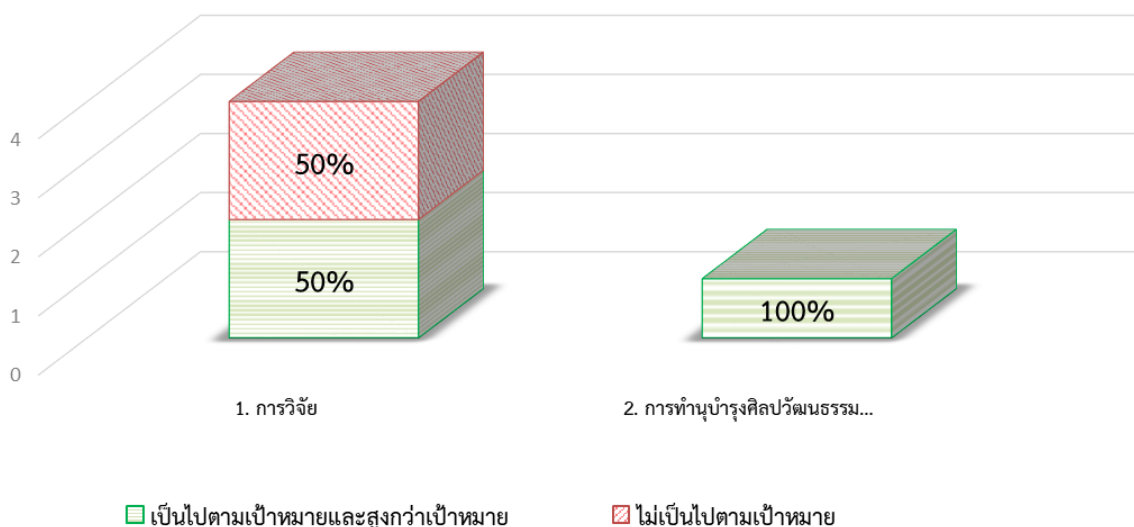
3. สรุปผลการดำเนินงานตัวชี้วัดตามภารกิจหลักของมหาวิทยาลัยเทคโนโลยีราชมงคลสุวรรณภูมิ ประจำปีงบประมาณ พ.ศ. 2566

สรุปผลการดำเนินงานตัวชี้วัดตามภารกิจหลักของมหาวิทยาลัยเทคโนโลยีราชมงคลสุวรรณภูมิ ประจำปีงบประมาณ พ.ศ. 2566 ณ สิ้นปีงบประมาณ (1 ตุลาคม 2565 – 30 กันยายน 2566) จำนวน 5 ตัวชี้วัด มีผลการดำเนินงานเป็นไปตามเป้าหมายและสูงกว่าเป้าหมาย จำนวน 3 ตัวชี้วัด คิดเป็นร้อยละ 60.00 ไม่เป็นไปตามเป้าหมาย 2 ตัวชี้วัด คิดเป็นร้อยละ 40.00 รายละเอียดสรุปได้ดังนี้

ตารางที่ 3 แสดงผลการดำเนินงานตัวชี้วัดตามภารกิจหลักของมหาวิทยาลัยเทคโนโลยีราชมงคลสุวรรณภูมิ ประจำปีงบประมาณ พ.ศ. 2566

ภารกิจหลัก	จำนวนตัวชี้วัดทั้งหมด	เป็นไปตามเป้าหมายและสูงกว่าเป้าหมาย	ไม่เป็นไปตามเป้าหมาย
การวิจัย	4	2	2
การทำนุบำรุงศิลปวัฒนธรรมและอนุรักษ์สิ่งแวดล้อม	1	1	0
รวมทั้งสิ้น	5	3	2
ร้อยละ	100.00	60.00	40.00

แผนภูมิที่ 3 แสดงผลการดำเนินงานตัวชี้วัดตามภารกิจหลักของมหาวิทยาลัยเทคโนโลยีราชมงคลสุวรรณภูมิ ประจำปีงบประมาณ พ.ศ. 2566



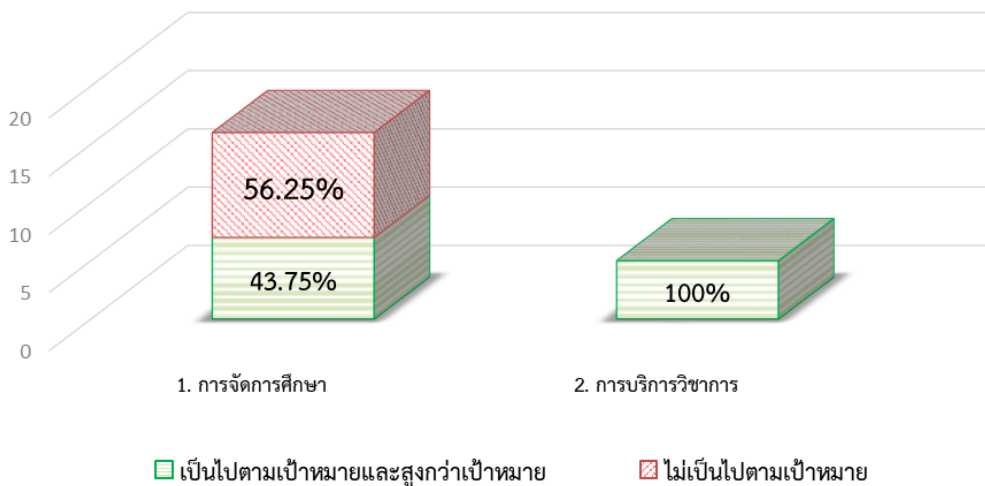
4. สรุปผลการดำเนินงานตัวชี้วัดตามที่สำนักงบประมาณกำหนด ประจำปีงบประมาณ พ.ศ. 2566

สรุปผลการดำเนินงานตัวชี้วัดตามที่สำนักงบประมาณกำหนด ณ สิ้นปีงบประมาณ (1 ตุลาคม 2565 – 30 กันยายน 2566) จำนวน 21 ตัวชี้วัด มีผลการดำเนินงานเป็นไปตามเป้าหมายและสูงกว่าเป้าหมาย จำนวน 12 ตัวชี้วัด คิดเป็นร้อยละ 57.14 ไม่เป็นไปตามเป้าหมาย 9 ตัวชี้วัด คิดเป็นร้อยละ 42.86 รายละเอียดสรุปได้ดังนี้

ตารางที่ 4 สรุปผลการดำเนินงานตามตัวชี้วัดตามที่สำนักงบประมาณกำหนด ประจำปีงบประมาณ พ.ศ. 2566

ตัวชี้วัดตามที่สำนักงบประมาณกำหนด	จำนวนตัวชี้วัดทั้งหมด	เป็นไปตามเป้าหมายและสูงกว่าเป้าหมาย	ไม่เป็นไปตามเป้าหมาย
การจัดการศึกษา	16	7	9
การบริการวิชาการ	5	5	0
รวมทั้งสิ้น	21	12	9
ร้อยละ	100.00	57.14	42.86

แผนภูมิที่ 4 แสดงสถานะผลการดำเนินงานตามตัวชี้วัดตามที่สำนักงบประมาณกำหนด ประจำปีงบประมาณ พ.ศ. 2566



บทวิเคราะห์

สรุปการวิเคราะห์ผลการดำเนินงานตามแผนปฏิบัติการ มหาวิทยาลัยเทคโนโลยีราชมงคลสุวรรณภูมิ ประจำปีงบประมาณ 2566 ที่มีผลการดำเนินงานไม่บรรลุเป้าหมาย จำนวน 16 ตัวชี้วัด คิดเป็นร้อยละ 33.33 ดังนี้

1. ด้านการจัดการศึกษา

มีผลการดำเนินงานไม่บรรลุเป้าหมาย จำนวน 11 ตัวชี้วัด คิดเป็นร้อยละ 47.83 สรุปผลการดำเนินงานที่ไม่บรรลุเป้าหมาย ดังนี้

- 1) KPI-B 1.3 ผู้สำเร็จการศึกษาด้านสังคมศาสตร์ได้งานทำ ศึกษาต่อหรือประกอบอาชีพอิสระภายในระยะเวลา 1 ปี ค่าเป้าหมาย ร้อยละ 80 มีผลการดำเนินงาน ร้อยละ 73.12 ผลการดำเนินงานลดลงจากปีที่ผ่านมา
- 2) KPI-B 1.3 ผู้สำเร็จการศึกษาด้านวิทยาศาสตร์และเทคโนโลยีได้งานทำ ศึกษาต่อ หรือประกอบอาชีพอิสระภายในระยะเวลา 1 ปี ค่าเป้าหมาย ร้อยละ 80 มีผลการดำเนินงาน ร้อยละ 68.35 ผลการดำเนินงานลดลงจากปีที่ผ่านมา
- 3) KPI-B 1.5 ผู้สำเร็จการศึกษาด้านสังคมศาสตร์ได้งานทำตรงสาขา ค่าเป้าหมาย ร้อยละ 75 มีผลการดำเนินงาน ร้อยละ 59.34 ผลการดำเนินงานสูงขึ้นจากปีที่ผ่านมา
- 4) KPI-B 1.6 ผู้สำเร็จการศึกษาด้านวิทยาศาสตร์และเทคโนโลยีได้งานทำตรงสาขา ค่าเป้าหมาย ร้อยละ 75 มีผลการดำเนินงาน ร้อยละ 67.71 ผลการดำเนินงานสูงขึ้นจากจากปีที่ผ่านมา
- 5) KPI-B 1.7 จำนวนผู้สำเร็จการศึกษาด้านสังคมศาสตร์ ค่าเป้าหมาย 1,190 คน มีผลการดำเนินงาน 1,007 คน ผลการดำเนินงานลดลงจากจากปีที่ผ่านมา
- 6) KPI-B 1.7 จำนวนผู้สำเร็จการศึกษาด้านวิทยาศาสตร์และเทคโนโลยี ค่าเป้าหมาย 1,350 คน มีผลการดำเนินงาน 1,133 คน ผลการดำเนินงานลดลงจากปีที่ผ่านมา
- 7) KPI-B 1.8 จำนวนนักศึกษาเข้าใหม่ด้านวิทยาศาสตร์และเทคโนโลยี ค่าเป้าหมาย 2,920 คน มีผลการดำเนินงาน 2,259 คน ผลการดำเนินงานสูงขึ้นจากจากปีที่ผ่านมา
- 8) KPI-B 1.10 จำนวนนักศึกษาคงอยู่ด้านสังคมศาสตร์ ค่าเป้าหมาย 3,547 คน มีผลการดำเนินงาน 3,293 คน ผลการดำเนินงานลดลงจากจากปีที่ผ่านมา
- 9) KPI-B 1.11 ผู้สำเร็จการศึกษาด้านวิทยาศาสตร์และเทคโนโลยีที่จบการศึกษาตามหลักสูตรภายในระยะเวลาที่กำหนด ค่าเป้าหมาย ร้อยละ 75 มีผลการดำเนินงาน ร้อยละ 69.58 ผลการดำเนินงานลดลงจากปีที่ผ่านมา

หน่วยงานร่วมรับผิดชอบ : 6 คณะ

ผู้รวบรวมข้อมูล : สำนักงานส่งเสริมวิชาการและงานทะเบียน

แนวทางการพัฒนา/แก้ไข

- 1) ทบทวนแบบสำรวจภาวะการมีงานทำที่ง่ายต่อผู้ตอบและสร้างความเข้าใจในการรายงานผลให้กับนักศึกษา
- 2) ปรับแผนการเรียน แผน ก ในรายวิชาสหกิจศึกษา จากภาคการศึกษาที่ 1 เป็นภาคการศึกษาที่ 2 ของชั้นปีที่ 4 เพื่อให้ให้นักศึกษาที่ออกสหกิจศึกษาได้มีโอกาสทำงานได้ภายใน 1 ปี หลังสำเร็จการศึกษากับสถานประกอบการที่ร่วมสหกิจศึกษา
- 3) คณะควรเป็นสื่อกลางระหว่างผู้สำเร็จการศึกษาที่ต้องการทำงานกับผู้ประกอบการ โดยเฉพาะสถานประกอบการของศิษย์เก่า และสถานประกอบการที่ต้องการแรงงาน

4) ควรมีการควบคุมการดูแลให้คำปรึกษาวิชาการและมีการติดตามข้อมูลนักศึกษาที่มีผลการเรียนไม่เป็นไปตามเกณฑ์ มีความเสี่ยงที่จะออกกลางคันหรือจบการศึกษาล่าช้า

5) ควรมีระบบอาจารย์ที่ปรึกษาให้ความช่วยเหลือ และให้คำแนะนำเพื่อให้นักศึกษาสามารถจบการศึกษาตามแผนการเรียนของหลักสูตร

6) ควรมีการแนะแนวเชิงรุกในการรับนักศึกษาใหม่ โดยมุ่งเน้นสถานศึกษากลุ่มเป้าหมาย ออกแนะแนวในโรงเรียนต่าง ๆ ทั้งในจังหวัดพระนครศรีอยุธยา และจังหวัดใกล้เคียง และมีการประชาสัมพันธ์ช่องทางออนไลน์ผ่านสื่อโซเชียลต่าง ๆ ตามความนิยมของกลุ่มนักเรียน ได้แก่ Page Facebook, YouTube, Tiktok

10) KPI-SP 1.22 ร้อยละของจำนวนนักศึกษา/บัณฑิตศึกษาที่เป็นผู้ประกอบการ ค่าเป้าหมาย ร้อยละ 5 ผลการดำเนินงาน ร้อยละ 4.95

11) KPI-SP 1.22 จำนวนรางวัลด้านผู้ประกอบการใหม่ที่เป็นนักศึกษาหรือบัณฑิตของมหาวิทยาลัย ค่าเป้าหมาย 6 ผลงาน ไม่มีผลการดำเนินงาน

ทั้ง 2 ตัวชี้วัดที่ไม่บรรลุเป้าหมาย พบว่า การจัดเก็บข้อมูล และหลักเกณฑ์ไม่ชัดเจนอาจจะทำให้ผลที่ได้คลาดเคลื่อนและไม่ถูกต้องตามวัตถุประสงค์

หน่วยงานร่วมรับผิดชอบ : ทุกคน

ผู้รวบรวมข้อมูล : กองพัฒนานักศึกษา

แนวทางการพัฒนา/แก้ไข

1) หน่วยงานที่เกี่ยวข้องควรหาแนวทางวิธีการจัดเก็บข้อมูลบัณฑิตและนักศึกษาที่เป็นผู้ประกอบการ และหลักเกณฑ์ให้ถูกต้องชัดเจนเป็นแนวทางเดียวกัน

2) ส่งเสริมสนับสนุนนักศึกษาให้ก้าวเข้ามาเป็นผู้ประกอบการ เสริมสร้างการเป็นผู้ประกอบการใหม่ พัฒนาหลักสูตรการเรียนการสอนทางด้านการเป็นผู้ประกอบการให้เข้มข้น มีคุณภาพ จัดการเรียนการสอนให้สมดุลทั้งภาคทฤษฎีและการปฏิบัติสามารถสร้างความเป็นผู้ประกอบการในกลุ่มนักศึกษาขึ้นมาอย่างเป็นรูปธรรม

3) จัดทำโครงการเพื่ออบรมเสริมศักยภาพการเป็นนักศึกษาที่ในการเป็นผู้ประกอบการ เพื่อเป็นแนวทางหนึ่งในการสร้างองค์ความรู้ด้านการประกอบธุรกิจและจิตสำนึกในเชิงธุรกิจให้แก่กลุ่มนักศึกษา

4) จัดหาเวทีเพื่อให้นักศึกษาได้แสดงศักยภาพและผลงานทางด้านการเป็นผู้ประกอบการที่หน่วยงานจัด หรือในเวทีระดับชาติและนานาชาติ ผู้ที่ได้รับรางวัลจะเป็นแบบอย่างและแรงบันดาลใจในการพัฒนาต่อยอดไปสู่การสร้างสรรค์ผลิตภัณฑ์/บริการต่อไป

2. การวิจัย

มีผลการดำเนินงานไม่บรรลุเป้าหมาย จำนวน 2 ตัวชี้วัด คิดเป็นร้อยละ 25.00 สรุปผลการดำเนินงานที่ไม่บรรลุเป้าหมาย ดังนี้

1) KPI-M 2.2 ร้อยละของผลรวมถ่วงน้ำหนักของผลงานของอาจารย์ประจำและนักวิจัยกลุ่มสาขาวิชาวิทยาศาสตร์และเทคโนโลยีที่ได้รับการตีพิมพ์หรือเผยแพร่ (ร้อยละ 30 ขึ้นไป คะแนน 5) ค่าเป้าหมาย ร้อยละ ≥ 30 ผลการดำเนินงาน ร้อยละ 24.05 มีผลการดำเนินงานไม่บรรลุเป้าหมายและลดลงจากปีที่ผ่านมา เนื่องจากจำนวนผลงานของอาจารย์ประจำและนักวิจัยกลุ่มสาขาวิชาวิทยาศาสตร์และเทคโนโลยีที่ได้รับการตีพิมพ์หรือเผยแพร่มีค่าน้ำหนักระดับคุณภาพ 0.20 ซึ่งเป็นบทความวิจัยหรือบทความวิชาการฉบับสมบูรณ์ที่ตีพิมพ์ในรายงานสืบเนื่องจากการประชุมวิชาการระดับชาติ หรือมีการยื่นจดอนุสิทธิบัตรเป็นส่วนใหญ่ จึงทำให้ผลรวมถ่วงน้ำหนักค่าคะแนนน้อย

หน่วยงานร่วมรับผิดชอบ : ทุกคณะ ยกเว้นคณะศิลปศาสตร์

ผู้รวบรวมข้อมูล กองนโยบายและแผน

แนวทางการพัฒนา/แก้ไข

ส่งเสริมและสนับสนุนให้ทุกหน่วยงานช่วยผลักดันผลงานวิจัยที่เตรียมไว้สู่การตีพิมพ์ในวารสารวิชาการให้ได้ในระดับที่มีคุณภาพสูง ที่มีค่าน้ำหนัก 0.40 – 1.00 จะทำให้ส่งผลต่อค่าน้ำหนักของผลงานวิจัยและมีระดับคุณภาพที่สูงขึ้น ทำให้ค่าคะแนนเพิ่มขึ้นอีกด้วย

2) KPI-M 2.4 เงินสนับสนุนงานวิจัย/งานสร้างสรรค์ กลุ่มสาขาวิชาวิทยาศาสตร์และเทคโนโลยี/คน/ปี ค่าเป้าหมาย $\geq 60,000$ บาท ผลการดำเนินงาน 52,347.74 บาท มีผลการดำเนินงานไม่บรรลุเป้าหมายและลดลงจากปีที่ผ่านมา เนื่องจากในการเสนอขอของงบประมาณจากแหล่งทุนภายนอกและกองทุนอุดหนุนงานวิจัยอาจารย์ทางกลุ่มสาขาวิชาวิทยาศาสตร์และเทคโนโลยีมีการขอสนับสนุนงบประมาณงานวิจัยน้อยลงเนื่องจากผลงานเก่าไม่แล้วเสร็จตามระยะเวลาที่กำหนด และมีการขอขยายระยะเวลามากขึ้น จึงทำให้เงินสนับสนุนงานวิจัยลดน้อยลงและถูกปรับลดงบประมาณ เพราะงานวิจัยส่วนใหญ่ยังไม่ถูกนำไปเผยแพร่ หรือบางส่วนยังดำเนินการไม่แล้วเสร็จ อีกทั้งแหล่งทุนต่าง ๆ มีตัวชี้วัดคุณภาพสูง เช่น ข้อกำหนดด้านการตีพิมพ์วารสารวิชาการในระดับนานาชาติ การจดทรัพย์สินทางปัญญา การร่วมทุนกับภาคอุตสาหกรรม ทำให้นักวิจัยขอรับงบประมาณสนับสนุนน้อยลง

หน่วยงานร่วมรับผิดชอบ : ทุกคณะ ยกเว้นคณะศิลปศาสตร์

ผู้รวบรวมข้อมูล : กองนโยบายและแผน

แนวทางการพัฒนา/แก้ไข

ผลักดันให้อาจารย์กลุ่มสาขาวิทยาศาสตร์และเทคโนโลยี โดยเฉพาะคณะที่มีเกณฑ์ต่ำกว่าค่าเป้าหมายส่งข้อเสนองานวิจัยเพื่อขอรับงบประมาณจากแหล่งทุนจากภายนอกเพิ่มขึ้น เนื่องจากในแต่ละปีมีนักวิจัยแต่ละคณะขอสนับสนุนงบประมาณจำนวนน้อย ทำให้การคิดสัดส่วนเงินสนับสนุนงานวิจัยหรืองานสร้างสรรค์/คน/ปี จำนวนลดลงทุกปี

3. การบริการวิชาการ

มีผลการดำเนินงานไม่บรรลุเป้าหมาย จำนวน 2 ตัวชี้วัด คิดเป็นร้อยละ 20.00 สรุปผลการดำเนินงานที่ไม่บรรลุเป้าหมาย ดังนี้

1) KPI-SP 3.8 ร้อยละงบประมาณจากแหล่งทุนภายนอก สนับสนุนการสร้างผู้ประกอบการ/ธุรกิจใหม่ (Startup Co - Investment Funding) ต่องบประมาณทั้งหมด ค่าเป้าหมาย ร้อยละ 5 ผลการดำเนินงาน ร้อยละ 1.16 ไม่บรรลุเป้าหมาย เนื่องจากหน่วยงานมีเครือข่ายและความร่วมมือจากแหล่งทุนภายนอกมหาวิทยาลัยน้อย ทำให้งบประมาณที่ได้รับไม่เป็นไปตามเป้าหมายที่ได้กำหนดไว้

หน่วยงานที่เกี่ยวข้อง : ทุกหน่วยงาน

ผู้รวบรวมข้อมูล : กองนโยบายและแผน

แนวทางการพัฒนา/แก้ไข

สนับสนุนให้คณาจารย์แสวงหาแหล่งทุน และสร้างเครือข่ายความร่วมมือ เพื่อที่จะได้รับงบประมาณจากแหล่งทุนภายนอกมาสนับสนุนการสร้างผู้ประกอบการ/ธุรกิจใหม่ (Startup Co - Investment Funding) เพื่อให้บรรลุตามเป้าหมายที่กำหนด

2) KPI-SP 3.9 ร้อยละงบประมาณการพัฒนาเทคโนโลยี/นวัตกรรมเพื่อพัฒนาความเป็นผู้ประกอบการของสถาบันอุดมศึกษา (Technological/ Innovative Development Funding) ต้องงบประมาณทั้งหมดค่าเป้าหมายร้อยละ 5 ผลการดำเนินงาน ร้อยละ 0.58 ไม่บรรลุเป้าหมาย เนื่องจากหน่วยงานได้รับงบประมาณจากแหล่งทุนทั้งภายในมหาวิทยาลัยและภายนอกมหาวิทยาลัย เพื่อนำมาพัฒนาเทคโนโลยี/นวัตกรรมเพื่อพัฒนาความเป็นผู้ประกอบการของสถาบันอุดมศึกษา (Technological/ Innovative Development Funding) ไม่เป็นไปตามเป้าหมายที่ได้กำหนดไว้

หน่วยงานที่เกี่ยวข้อง : ทุกหน่วยงาน

ผู้รวบรวมข้อมูล : กองนโยบายและแผน

แนวทางการพัฒนา/แก้ไข

สนับสนุนงบประมาณการพัฒนาเทคโนโลยี/นวัตกรรมเพื่อพัฒนาความเป็นผู้ประกอบการและส่งเสริมให้คณาจารย์แสวงหาแหล่งทุน และสร้างเครือข่ายความร่วมมือจากภายนอก เพื่อขอรับการสนับสนุนงบประมาณเพิ่มเติมจากที่ได้รับจากมหาวิทยาลัย

4. การบริหารจัดการและการปฏิบัติงานเพื่อสนับสนุนภารกิจหลักของมหาวิทยาลัย

มีผลการดำเนินงานไม่บรรลุเป้าหมาย จำนวน 1 ตัวชี้วัด คิดเป็นร้อยละ 16.67 ผลการดำเนินงานที่ไม่บรรลุเป้าหมาย ดังนี้

1) KPI-SP 5.5 ความสำเร็จในการประเมินคุณธรรมและความโปร่งใสในการดำเนินงานของหน่วยงานภาครัฐ ในปีงบประมาณ พ.ศ. 2566 ค่าเป้าหมาย ≥ 85 ผลการดำเนินงาน 84.53 ซึ่งต่ำกว่าเกณฑ์ 0.47 คะแนน (เกณฑ์คะแนนระดับ A 85 คะแนน) โดยตัวชี้วัดความสำเร็จในการประเมินคุณธรรมและความโปร่งใสในการดำเนินงานของหน่วยงานภาครัฐ 10 ตัวชี้วัด สูงกว่าเกณฑ์ จำนวน 3 ตัวชี้วัด และต่ำกว่าเกณฑ์ 7 ตัวชี้วัด ดังนี้

ลำดับที่	ตัวชี้วัด	คะแนน ITA ปี 2564	คะแนน ITA ปี 2565	คะแนน ITA ปี 2566	เกณฑ์คะแนนต่ำกว่า/สูงกว่า 85 คะแนน
	ระดับ	A	A	ต้องปรับปรุง	
	คะแนนเฉลี่ย (ร้อยละ)	88.70	89.10	84.53	-0.47
1	การปฏิบัติหน้าที่ (IIT)	88.15	87.22	91.40	6.4
2	การใช้งบประมาณ (IIT)	80.64	76.42	76.81	-8.19
3	การใช้อำนาจ (IIT)	83.99	82.71	81.41	-3.59
4	การใช้ทรัพย์สินของราชการ (IIT)	79.20	74.92	75.27	-9.73
5	การแก้ไขปัญหาการทุจริต (IIT)	74.65	74.24	72.08	-12.92
6	คุณภาพการดำเนินงาน (EIT)	85.52	86.15	75.52	-9.48
7	ประสิทธิภาพการสื่อสาร (EIT)	89.50	83.46	67.55	-17.45
8	การปรับปรุงระบบการทำงาน (EIT)	83.97	84.10	69.04	-15.96
9	การเปิดเผยข้อมูล (OIT)	92.00	100.00	97.50	12.5
10	การป้องกันการทุจริต (OIT)	100.00	100.00	100.00	คงเดิม

หน่วยงานที่เกี่ยวข้อง : ทุกหน่วยงาน

ผู้รับผิดชอบเก็บรวบรวมข้อมูล : สำนักงานอธิการบดี

แนวทางการพัฒนา/แก้ไข

มหาวิทยาลัยกำหนดมาตรการส่งเสริมคุณธรรมและความโปร่งใสภายในหน่วยงานการประเมินคุณธรรมและความโปร่งใสในการดำเนินงานของหน่วยงานภาครัฐ (ITA) ประจำปีงบประมาณ พ.ศ. 2567 ดังนี้

1) ตัวชี้วัดที่ 1 การปฏิบัติหน้าที่ (IIT) กำหนดมาตรการให้หัวหน้าหน่วยงาน กำกับ ติดตาม การปฏิบัติงานหรือให้บริการของบุคลากรในสังกัดให้เป็นไปตาม ระเบียบ แบบแผน ตามระยะเวลาการดำเนินการที่กำหนดอย่างมีประสิทธิภาพ

2) ตัวชี้วัดที่ 2 การใช้งบประมาณ (IIT) กำหนดมาตรการให้หัวหน้าหน่วยงานชี้แจงการดำเนินการ และเปิดโอกาสให้บุคลากรในสังกัดมีส่วนร่วมในการดำเนินการในกระบวนการงบประมาณ และประชาสัมพันธ์ผลการดำเนินการให้บุคลากรในสังกัดทราบในหลากหลายช่องทาง เช่นการประชุม หนังสือเวียน โซเชียลมีเดีย เป็นต้น

3) ตัวชี้วัดที่ 3 การใช้อำนาจ (IIT) กำหนดมาตรการให้หัวหน้าหน่วยงานและผู้บังคับบัญชา มอบหมายงาน ประเมินผลการปฏิบัติงาน และการจัดให้บุคลากรได้รับการเพิ่มพูนความรู้และศักยภาพ ให้เป็นไปตาม ระเบียบ ข้อบังคับที่เกี่ยวข้องอย่างเป็นธรรม

4) ตัวชี้วัดที่ 4 การใช้ทรัพย์สินของราชการ (IIT) กำหนดมาตรการให้หัวหน้าหน่วยงานกำกับ ติดตาม ตรวจสอบทรัพย์สินของทางราชการไม่ให้เกิดการนำไปใช้ส่วนตัว กำหนดวิธีการยืมและคืนทรัพย์สินของทางราชการ และเผยแพร่ประชาสัมพันธ์ให้บุคลากรทราบในหลากหลายช่องทาง

5) ตัวชี้วัดที่ 5 การแก้ไขปัญหาการทุจริต (IIT) กำหนดมาตรการให้หัวหน้าหน่วยงานนำมาตรการส่งเสริมคุณธรรมและความโปร่งใสภายในหน่วยงานไปปฏิบัติและกำกับติดตาม รายงานผล และเผยแพร่ประชาสัมพันธ์ให้บุคลากรทราบในหลากหลายช่องทาง

6) ตัวชี้วัดที่ 6 คุณภาพการดำเนินงาน (EIT) กำหนดมาตรการให้หัวหน้าหน่วยงาน กำกับ ติดตาม การปฏิบัติงานหรือให้บริการของบุคลากรในสังกัดให้เป็นไปตาม ระเบียบ แบบแผน ตามระยะเวลาการดำเนินการที่กำหนดอย่างมีประสิทธิภาพ

7) ตัวชี้วัดที่ 7 ประสิทธิภาพการสื่อสาร (EIT) กำหนดมาตรการให้หัวหน้าหน่วยงาน กำกับ ติดตาม การเผยแพร่ข้อมูลข่าวสาร การตอบข้อคำถามในระบบถามตอบให้เป็นไปด้วยความถูกต้อง รวดเร็ว และมี ประสิทธิภาพ

8) ตัวชี้วัดที่ 8 การปรับปรุงระบบการทำงาน (EIT) กำหนดมาตรการให้หัวหน้าหน่วยงาน กำกับ ติดตาม การปฏิบัติงานหรือให้บริการของบุคลากรในสังกัดให้เป็นไปตาม ระเบียบ แบบแผน ตามระยะเวลาการดำเนินการที่กำหนดอย่างมีประสิทธิภาพ และเผยแพร่ข้อมูลข่าวสารในสื่อต่างๆให้บุคคลภายนอกทราบ อย่างต่อเนื่อง

9) ตัวชี้วัดที่ 9 การเปิดเผยข้อมูล (OIT) กำหนดมาตรการให้หัวหน้าหน่วยงาน (กองนโยบายและแผน) มอบผู้รับผิดชอบดำเนินการจัดทำข้อมูลและเผยแพร่ตามข้อกำหนด

10) ตัวชี้วัดที่ 10 การป้องกันการทุจริต (OIT) ครอบรักษามาตรฐานไว้ โดยกำหนดให้หน่วยงานที่รับผิดชอบตัวชี้วัดการเปิดเผยข้อมูลสาธารณะ (OIT) ดำเนินการจัดทำข้อมูลและเผยแพร่ตามข้อกำหนดให้ทำการสืบค้นได้จากหน้าเว็บไซต์ของมหาวิทยาลัย และให้ผู้บริหาร อธิการบดี รองอธิการบดี ที่กำกับดูแลหน่วยงานหรือภารกิจด้านที่เกี่ยวข้องเป็นผู้กำกับในแต่ละตัวชี้วัด

อ้างอิง: หนังสือกองบริหารงานบุคคล ที่ อว 0656.05/ว2053 ลงวันที่ 31 ต.ค.66 เรื่องขอเผยแพร่มาตรการส่งเสริมคุณธรรมและความโปร่งใสภายในหน่วยงานการประเมินคุณธรรมและความโปร่งใสในการดำเนินงานของหน่วยงานภาครัฐ (ITA) ประจำปีงบประมาณ พ.ศ. 2567

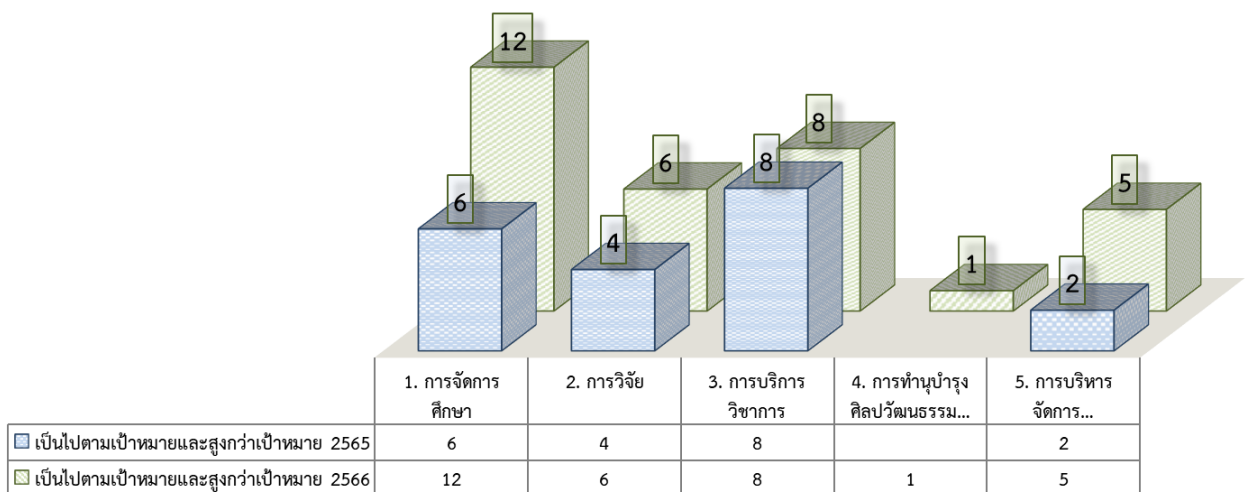
การวิเคราะห์เปรียบเทียบ
ผลการดำเนินงานตามแผนปฏิบัติการ มหาวิทยาลัยเทคโนโลยีราชมงคลสุวรรณภูมิ
ประจำปีงบประมาณ พ.ศ. 2565 – พ.ศ. 2566

การวิเคราะห์เปรียบเทียบผลการดำเนินงานตามแผนปฏิบัติการ มหาวิทยาลัยเทคโนโลยีราชมงคลสุวรรณภูมิ
 ในภาพรวมของมหาวิทยาลัย ระหว่างปีงบประมาณ พ.ศ. 2565 – พ.ศ. 2566 โดยสรุปดังนี้

ตารางที่ 5 แสดงการเปรียบเทียบค่าร้อยละของการบรรลุค่าเป้าหมายตัวชี้วัดตามแผนปฏิบัติการ
ประจำปีงบประมาณ พ.ศ. 2565 – พ.ศ. 2566

ภารกิจ	ปี งบประมาณ	จำนวน ตัวชี้วัด	จำนวนตัวชี้วัด ที่บรรลุ ค่าเป้าหมาย	ร้อยละตัวชี้วัด ที่บรรลุ ค่าเป้าหมาย
1. การจัดการศึกษา	2565	19	6	31.58
	2566	23	12	52.17
2. การวิจัย	2565	4	4	100.00
	2566	8	6	75.00
3. การบริการวิชาการ	2565	8	8	100.00
	2566	10	8	80.00
4. การทำนุบำรุงศิลปวัฒนธรรมและอนุรักษ์ สิ่งแวดล้อม	2565	-	-	-
	2566	1	1	100.00
5. การบริหารจัดการและการปฏิบัติงานเพื่อ สนับสนุนภารกิจหลักของมหาวิทยาลัย	2565	3	2	66.67
	2566	6	5	83.33

แผนภูมิที่ 5 แสดงเปรียบเทียบผลการดำเนินงานที่บรรลุเป้าหมายตามแผนปฏิบัติการ
ประจำปีงบประมาณ พ.ศ. 2565 - พ.ศ. 2566



จากผลการดำเนินงานตามแผนปฏิบัติการมหาวิทยาลัยเทคโนโลยีราชมงคลสุวรรณภูมิ ประจำปี
 งบประมาณ พ.ศ. 2565 – พ.ศ. 2566 นำมาเปรียบเทียบผลการดำเนินงานในช่วง 2 ปี เพื่อให้เห็นแนวโน้ม
 ของผลการดำเนินงานที่บรรลุเป้าหมายและผลการดำเนินงานที่มีแนวโน้มสูงขึ้น รายละเอียดดังตารางที่ 6

ตารางที่ 6 แสดงผลการดำเนินงานตามแผนปฏิบัติการ มหาวิทยาลัยเทคโนโลยีราชมงคลสุวรรณภูมิประจำปีงบประมาณ พ.ศ. 2565 – พ.ศ. 2566

ตัวชี้วัด		หน่วยนับ	แผน/ผล 2565	แผน/ผล 2566	หมายเหตุ
1. การจัดการศึกษา					
KPI-B 1.1	ความพึงพอใจของนายจ้างที่มีต่อผู้สำเร็จการศึกษาด้านสังคมศาสตร์	ร้อยละ	84	84	ผลการดำเนินงาน ปี 2565 สูงขึ้นจากปี 2565 คิดเป็นร้อยละ 4.20
			83.60	87.80	
KPI-B 1.2	ความพึงพอใจของนายจ้างที่มีต่อผู้สำเร็จการศึกษาด้านวิทยาศาสตร์และเทคโนโลยี	ร้อยละ	84	84	ผลการดำเนินงาน ปี 2565 สูงขึ้นจากปี 2565 คิดเป็นร้อยละ 1.40
			85.00	86.40	
KPI-B 1.3	ผู้สำเร็จการศึกษาด้านสังคมศาสตร์ได้งานทำ ศึกษาต่อหรือประกอบอาชีพอิสระภายในระยะเวลา 1 ปี	ร้อยละ	80	80	
			73.66	73.12	
KPI-B 1.4	ผู้สำเร็จการศึกษาด้านวิทยาศาสตร์และเทคโนโลยีได้งานทำ ศึกษาต่อหรือประกอบอาชีพอิสระ ภายในระยะเวลา 1 ปี	ร้อยละ	80	80	
			69.69	68.35	
KPI-B 1.5	ผู้สำเร็จการศึกษาด้านสังคมศาสตร์ได้งานทำตรงสาขา	ร้อยละ	75	75	ผลการดำเนินงาน ปี 2565 สูงขึ้นจากปี 2565 คิดเป็นร้อยละ 5.80
			53.54	59.34	
KPI-B 1.6	ผู้สำเร็จการศึกษาด้านวิทยาศาสตร์และเทคโนโลยีได้งานทำตรงสาขา	ร้อยละ	75	75	ผลการดำเนินงาน ปี 2565 สูงขึ้นจากปี 2565 คิดเป็นร้อยละ 7.82
			59.89	67.71	
KPI-B 1.7	จำนวนผู้สำเร็จการศึกษาด้านสังคมศาสตร์	คน	1,500	1,190	
			1,174	1,007	
KPI-B 1.8	จำนวนผู้สำเร็จการศึกษาด้านวิทยาศาสตร์และเทคโนโลยี	คน	1,830	1,350	
			1,320	1,133	

ตารางที่ 6 แสดงผลการดำเนินงานตามแผนปฏิบัติการ มหาวิทยาลัยเทคโนโลยีราชมงคลสุวรรณภูมิประจำปีงบประมาณ พ.ศ. 2565 – พ.ศ. 2566 (ต่อ)

ตัวชี้วัด		หน่วยนับ	แผน/ผล 2565	แผน/ผล 2566	หมายเหตุ
KPI-B 1.9	จำนวนนักศึกษาเข้าใหม่ด้านสังคมศาสตร์	คน	1,900	1,120	ผลการดำเนินงาน ปี 2566 สูงขึ้นจากปี 2565 จำนวน 301 คน
			1,221	1,522	
KPI-B 1.10	จำนวนนักศึกษาเข้าใหม่ด้านวิทยาศาสตร์และเทคโนโลยี	คน	2,830	2,920	ผลการดำเนินงาน ปี 2566 สูงขึ้นจากปี 2565 จำนวน 195 คน
			2,064	2,259	
KPI-B 1.11	จำนวนนักศึกษาคงอยู่ด้านสังคมศาสตร์	คน	4,577	3,547	
			3,488	3,293	
KPI-B 1.12	จำนวนนักศึกษาคงอยู่ด้านวิทยาศาสตร์และเทคโนโลยี	คน	7,790	4,207	ผลการดำเนินงาน ปี 2566 สูงขึ้นจากปี 2565 จำนวน 105 คน
			5,596	5,701	
KPI-B 1.13	ผู้สำเร็จการศึกษาด้านสังคมศาสตร์จบการศึกษาตามมาตรฐานหลักสูตร	ร้อยละ	100	100	
			100	100	
KPI-B 1.14	ผู้สำเร็จการศึกษาด้านวิทยาศาสตร์และเทคโนโลยีจบการศึกษาตามมาตรฐานหลักสูตร	ร้อยละ	100	100	
			100	100	
KPI-B 1.15	ผู้สำเร็จการศึกษาด้านสังคมศาสตร์ที่จบการศึกษาตามหลักสูตรภายในระยะเวลาที่กำหนด	ร้อยละ	82	84	ผลการดำเนินงาน ปี 2566 สูงขึ้นจากปี 2565 คิดเป็นร้อยละ 0.83
			86.42	87.25	
KPI-B 1.16	ผู้สำเร็จการศึกษาด้านวิทยาศาสตร์และเทคโนโลยีที่จบการศึกษาตามหลักสูตรภายในระยะเวลาที่กำหนด	ร้อยละ	75	75	ผลการดำเนินงาน ปี 2566 สูงขึ้นจากปี 2565 คิดเป็นร้อยละ 2.71
			66.87	69.58	

ตารางที่ 6 แสดงผลการดำเนินงานตามแผนปฏิบัติการ มหาวิทยาลัยเทคโนโลยีราชมงคลสุวรรณภูมิประจำปีงบประมาณ พ.ศ. 2565 – พ.ศ. 2566 (ต่อ)

ตัวชี้วัด		หน่วยนับ	แผน/ผล 2565	แผน/ผล 2566	หมายเหตุ
KPI-SP 1.17	ร้อยละของจำนวนหลักสูตร/โปรแกรมเฉพาะที่ใช้เทคโนโลยี/นวัตกรรมเพื่อพัฒนาความเป็นผู้ประกอบการ	ร้อยละ	≥5	10	
			39.13	29.89	
KPI-SP 1.18	จำนวนหลักสูตรระยะสั้นที่มีเนื้อหาตอบสนองความต้องการของสังคมและสอดคล้องกับแผนพัฒนากำลังคนของประเทศ	หลักสูตร	≥7	18	ผลการดำเนินงาน ปี 2566 สูงขึ้นจากปี 2565 จำนวน 20 หลักสูตร
			3	23	
KPI-SP 1.19	จำนวนหลักสูตรที่จัดการเรียนรู้ผ่านการปฏิบัติงานจริงร่วมกับสถานประกอบการ (CWIE)	หลักสูตร		9	
				19	
KPI-SP 1.20	จำนวนหลักสูตรที่เป็นโครงการร่วมกับภาคอุตสาหกรรม (Premium course) หรือมีการจัดการศึกษาที่แตกต่างจากมาตรฐานการอุดมศึกษา (Higher Education Sandbox) ซึ่งเป็นไปตามความต้องการของภาคประกอบการ	หลักสูตร		4	
				4	
KPI-SP 1.21	จำนวนหลักสูตรปริญญาโทหรือปริญญาเอกที่มีสมรรถนะตามความต้องการของภาคประกอบการ	หลักสูตร		10	
				12	
KPI-SP 1.22	ร้อยละของจำนวนนักศึกษา/บัณฑิตศึกษาที่เป็นผู้ประกอบการ	ร้อยละ	≥5	5	
			13.67	4.95	
KPI-SP 1.23	จำนวนรางวัลด้านผู้ประกอบการใหม่ที่เป็นนักศึกษาหรือบัณฑิตของมหาวิทยาลัย	ผลงาน		6	
				0	

ตารางที่ 6 แสดงผลการดำเนินงานตามแผนปฏิบัติการ มหาวิทยาลัยเทคโนโลยีราชมงคลสุวรรณภูมิประจำปีงบประมาณ พ.ศ. 2565 – พ.ศ. 2566 (ต่อ)

ตัวชี้วัด		หน่วยนับ	แผน/ผล 2565	แผน/ผล 2566	หมายเหตุ
2. การวิจัย					
KPI-M 2.1	ร้อยละของผลรวมถ่วงน้ำหนักของผลงานของอาจารย์ประจำและนักวิจัยกลุ่มสาขาวิชามนุษยศาสตร์และสังคมศาสตร์ที่ได้รับการตีพิมพ์หรือเผยแพร่ (ร้อยละ 20 ขึ้นไป คะแนน 5)	ร้อยละ	≥20	≥20	
			34.41	20.44	
KPI-M 2.2	ร้อยละของผลรวมถ่วงน้ำหนักของผลงานของอาจารย์ประจำและนักวิจัยกลุ่มสาขาวิชาวิทยาศาสตร์และเทคโนโลยีที่ได้รับการตีพิมพ์หรือเผยแพร่ (ร้อยละ 30 ขึ้นไป คะแนน 5)	ร้อยละ	≥30	≥30	
			30.35	24.05	
KPI-M 2.3	เงินสนับสนุนงานวิจัย/งานสร้างสรรค์ กลุ่มสาขาวิชามนุษยศาสตร์และสังคมศาสตร์/คน/ปี	บาท	≥25,000	≥25,000	
			37,491.96	79,779.47	
KPI-M 2.4	เงินสนับสนุนงานวิจัย/งานสร้างสรรค์ กลุ่มสาขาวิชาวิทยาศาสตร์และเทคโนโลยี/คน/ปี	บาท	≥60,000	≥60,000	
			61,129.96	52,347.75	
KPI-SP 2.5	จำนวนของงานวิจัย งานสร้างสรรค์ สิ่งประดิษฐ์ หรือผลงานนวัตกรรมที่ยื่นขอหรือได้รับการจดทะเบียน จดแจ้ง ขึ้นทะเบียนทรัพย์สินทางปัญญาหรือถูกนำไปใช้ประโยชน์เชิงพาณิชย์	ผลงาน		22	
				41	
KPI-SP 2.6	ร้อยละของจำนวนผลงานที่ได้รับการตีพิมพ์และเผยแพร่ในวารสารวิชาการในระดับนานาชาติที่มีคุณภาพสูง (จำนวนผลงานวิจัยที่มีคุณภาพและบทความในระดับ Q1 หรือ Q2)	ร้อยละ		5	
				11.19	

ตารางที่ 6 แสดงผลการดำเนินงานตามแผนปฏิบัติการ มหาวิทยาลัยเทคโนโลยีราชมงคลสุวรรณภูมิประจำปีงบประมาณ พ.ศ. 2565 – พ.ศ. 2566 (ต่อ)

ตัวชี้วัด		หน่วยนับ	แผน/ผล 2565	แผน/ผล 2566	หมายเหตุ
KPI-SP 2.7	ร้อยละของจำนวนงบประมาณเพื่อการวิจัยที่ได้รับสนับสนุน จากภายนอกเพิ่มขึ้น	ร้อยละ		25	
				33.00	
KPI-SP 2.8	จำนวนอาจารย์ที่ได้รับการยกย่อง หรือได้รับรางวัลด้านงานวิจัย/นวัตกรรม ใน ระดับชาติหรือนานาชาติ	คน		12	
				45	
3. การบริการวิชาการ					
KPI-B 3.1	ผู้เข้ารับบริการวิชาการนำความรู้ไปใช้ประโยชน์	ร้อยละ	90	90	ผลการดำเนินงาน ปี 2566 สูงขึ้นจากปี 2565 คิดเป็นร้อยละ 1.21
			91.23	92.44	
KPI-B 3.2	ความพึงพอใจของผู้รับบริการ/วิชาชีพต่อประโยชน์จากการบริการ	ร้อยละ	90	90	ผลการดำเนินงาน ปี 2566 สูงขึ้นจากปี 2565 คิดเป็นร้อยละ 2.03
			91.41	93.44	
KPI-B 3.3	จำนวนโครงการ/กิจกรรมบริการวิชาการแก่สังคม	โครงการ	24	21	ผลการดำเนินงาน ปี 2566 สูงขึ้นจากปี 2565 จำนวน 10 โครงการ
			26	36	
KPI-B 3.4	ร้อยละความพึงพอใจของผู้รับบริการในกระบวนการให้บริการ	ร้อยละ	87	90	ผลการดำเนินงาน ปี 2566 สูงขึ้นจากปี 2565 คิดเป็นร้อยละ 0.71
			93.03	93.75	
KPI-B 3.5	ร้อยละของงานบริการวิชาการแล้วเสร็จตามระยะเวลาที่กำหนด	ร้อยละ	100	100	
			100	100	
KPI-SP 3.6	ร้อยละของจำนวนบุคลากรที่ไปถ่ายทอด/แลกเปลี่ยนความรู้สู่ภาคธุรกิจ/ อุตสาหกรรม	ร้อยละ	≥5	10	ผลการดำเนินงาน ปี 2566 สูงขึ้นจากปี 2565 คิดเป็นร้อยละ 9.90
			6.17	16.07	

ตารางที่ 6 แสดงผลการดำเนินงานตามแผนปฏิบัติการ มหาวิทยาลัยเทคโนโลยีราชมงคลสุวรรณภูมิประจำปีงบประมาณ พ.ศ. 2565 – พ.ศ. 2566 (ต่อ)

ตัวชี้วัด		หน่วยนับ	แผน/ผล 2565	แผน/ผล 2566	หมายเหตุ
KPI-SP 3.7	จำนวนความร่วมมือเพื่อพัฒนาผู้ประกอบการและส่งเสริมการสร้างนวัตกรรมกับภาคธุรกิจ/อุตสาหกรรม	ความร่วมมือ		13	
				29	
KPI-SP 3.8	ร้อยละงบประมาณจากแหล่งทุนภายนอก สนับสนุนการสร้างผู้ประกอบการ/ธุรกิจใหม่ (Startup Co – Investment Funding) ต่องบประมาณทั้งหมด	ร้อยละ	-	5	ผลการดำเนินงาน ปี 2566 สูงขึ้นจากปี 2565 คิดเป็นร้อยละ 0.96
			0.20	1.16	
KPI-SP 3.9	ร้อยละงบประมาณการพัฒนาเทคโนโลยี/นวัตกรรมเพื่อพัฒนาความเป็นผู้ประกอบการ ของสถาบันอุดมศึกษา (Technological/ Innovative Development Funding) ต่องบประมาณทั้งหมด	ร้อยละ	-	5	ผลการดำเนินงาน ปี 2566 สูงขึ้นจากปี 2565 คิดเป็นร้อยละ 0.16
			0.42	0.58	
KPI-SP 3.10	จำนวนเงินรายรับจากการบริการวิชาการภายนอกมหาวิทยาลัย	บาท		30,000,000	
				43,160,408.70	
4. การทำนุบำรุงศิลปวัฒนธรรมและอนุรักษ์สิ่งแวดล้อม					
KPI-M 4.1	จำนวนโครงการ/กิจกรรมที่นำเทคโนโลยีและนวัตกรรมมาบูรณาการร่วมกับการทำนุบำรุงศิลปวัฒนธรรม	โครงการ/กิจกรรม		11	
				11	

ตารางที่ 6 แสดงผลการดำเนินงานตามแผนปฏิบัติราชการ มหาวิทยาลัยเทคโนโลยีราชมงคลสุวรรณภูมิประจำปีงบประมาณ พ.ศ. 2565 – พ.ศ. 2566 (ต่อ)

ตัวชี้วัด		หน่วยนับ	แผน/ผล 2565	แผน/ผล 2566	หมายเหตุ
5. การบริหารจัดการและการปฏิบัติงานเพื่อสนับสนุนภารกิจหลักของมหาวิทยาลัย					
KPI-SP 5.1	ร้อยละของบุคลากรสายวิชาการที่เข้าสู่ตำแหน่งทางวิชาการที่สูงขึ้น	ร้อยละ	≥30	≥30	ผลการดำเนินงาน ปี 2566 สูงขึ้นจากปี 2565 คิดเป็นร้อยละ 8.91
			28.38	37.29	
KPI-SP 5.2	ร้อยละของบุคลากรสายสนับสนุนที่เข้าสู่ตำแหน่งที่สูงขึ้น	ร้อยละ		≥30	
				33.64	
KPI-SP 5.3	ระบบนิเวศน์ด้านเทคโนโลยีและนวัตกรรมเพื่อเร่งพัฒนาผู้ประกอบการ	ระดับ		ระดับ 4	
				ระดับ 4	
KPI-SP 5.4	ระดับความสำเร็จจากการประเมิน มหาวิทยาลัยสีเขียว (UI GreenMetric)	ระดับ		1 5,500 (คะแนน)	
				5,970	
KPI-SP 5.5	ความสำเร็จในการประเมินคุณธรรมและความโปร่งใส ในการดำเนินงาน ของหน่วยงานภาครัฐ	ร้อยละ	≥85	≥85	
			89.10	84.53	
KPI-SP 5.6	รายได้สุทธิ (Net income) จากการหารายได้มีจำนวนเพิ่มขึ้น	บาท		220,000,000	
				249,431,263.11	

ปัญหา และอุปสรรค ข้อเสนอแนะ

จากการวิเคราะห์ข้างต้น แสดงให้เห็นว่าผลการดำเนินงานตามแผนปฏิบัติการราชการมหาวิทยาลัยเทคโนโลยีราชมงคลสุวรรณภูมิ มีผลการดำเนินงานในแต่ละปีแตกต่างกันตามปัจจัยที่เกิดขึ้นในแต่ละปี อีกทั้งการติดตามประเมินผลที่ผ่านมา พบว่า มีปัญหาและอุปสรรคที่สำคัญ คือ หน่วยงานผู้รับผิดชอบไม่สามารถรายงานได้ทันตามกำหนดระยะเวลา และมีความไม่เข้าใจความหมายของตัวชี้วัดในแต่ละปีที่มีการเปลี่ยนแปลงไปตามนโยบายของรัฐ ทำให้การจัดทำข้อมูลผลการดำเนินงานคลาดเคลื่อนไม่สอดคล้อง หรือไม่ถูกต้องตรงตามวัตถุประสงค์ จึงมีข้อเสนอแนะดังนี้

1. ให้ความเข้าใจกระบวนการและโครงสร้างยุทธศาสตร์ที่ต้องสอดคล้องกับยุทธศาสตร์ชาติที่เปลี่ยนแปลงไปสู่หน่วยงานผู้ปฏิบัติเพื่อให้หน่วยงานมุ่งเน้นเป้าหมายที่ตรงกัน
2. กำหนดเป้าหมายที่ชัดเจนและเจาะจง เพิ่มกรอบเวลาและความสำคัญเร่งด่วน
3. กำหนดค่าเป้าหมายตัวชี้วัดให้สอดคล้องกับบริบทของแต่ละหน่วยงาน เพื่อเป็นการขับเคลื่อนตัวชี้วัดให้ตรงกับนโยบายของมหาวิทยาลัย
4. หน่วยงานที่เกี่ยวข้องควรมีวิธีการจัดเก็บข้อมูลที่ชัดเจน สอดคล้องกับวัตถุประสงค์ของตัวชี้วัด

ภาคผนวก

ผลการดำเนินงานตามแผนปฏิบัติการ มหาวิทยาลัยเทคโนโลยีราชมงคลสุวรรณภูมิ
ประจำปีงบประมาณ พ.ศ. 2566

ตารางที่ 1 สรุปผลการดำเนินงานตามแผนปฏิบัติการประจำปีงบประมาณ พ.ศ. 2566 มหาวิทยาลัยเทคโนโลยีราชมงคลสุวรรณภูมิ
ณ วันที่ 1 ตุลาคม 2565 - 30 กันยายน 2566 (รอบ 12 เดือน)

ภารกิจ	ตัวชี้วัดทั้งหมด	เป็นไปตามเป้าหมายและสูงกว่าเป้าหมาย	ไม่เป็นไปตามเป้าหมาย
1. การจัดการศึกษา	23	12	11
2. การวิจัย	8	6	2
3. การบริการวิชาการ	10	8	2
4. การทำนุบำรุงศิลปวัฒนธรรมและอนุรักษ์สิ่งแวดล้อม	1	1	-
5. การบริหารจัดการและการปฏิบัติงานเพื่อสนับสนุนภารกิจหลักของมหาวิทยาลัย	6	5	1
รวมทั้งสิ้น	48	32	16
ร้อยละ	100.00	66.67	33.33

หมายเหตุ : มีค่าเป้าหมายในปีงบประมาณ พ.ศ. 2566 จำนวน 48 ตัวชี้วัด

ตารางที่ 2 รายงานผลการดำเนินงานตามแผนปฏิบัติการประจำปีงบประมาณ พ.ศ. 2566 มหาวิทยาลัยเทคโนโลยีราชมงคลสุวรรณภูมิ

ณ วันที่ 1 ตุลาคม 2565 - 30 กันยายน 2566 (รอบ 12 เดือน)

ภาพรวม

ตัวชี้วัด	หน่วยนับ	สถานะ	แผน/ผล 2566	หมายเหตุ
1. การจัดการศึกษา				
KPI-B 1.1	ความพึงพอใจของนายจ้างที่มีต่อผู้สำเร็จการศึกษาด้านสังคมศาสตร์	ร้อยละ	84	
			87.80	
KPI-B 1.2	ความพึงพอใจของนายจ้างที่มีต่อผู้สำเร็จการศึกษาด้านวิทยาศาสตร์และเทคโนโลยี	ร้อยละ	84	
			86.40	
KPI-B 1.3	ผู้สำเร็จการศึกษาด้านสังคมศาสตร์ได้งานทำ ศึกษาต่อหรือประกอบอาชีพอิสระภายในระยะเวลา 1 ปี	ร้อยละ	80	
			73.12	
KPI-B 1.4	ผู้สำเร็จการศึกษาด้านวิทยาศาสตร์และเทคโนโลยีได้งานทำ ศึกษาต่อหรือประกอบอาชีพอิสระ ภายในระยะเวลา 1 ปี	ร้อยละ	80	
			68.35	
KPI-B 1.5	ผู้สำเร็จการศึกษาด้านสังคมศาสตร์ได้งานทำตรงสาขา	ร้อยละ	75	
			59.34	
KPI-B 1.6	ผู้สำเร็จการศึกษาด้านวิทยาศาสตร์และเทคโนโลยีได้งานทำตรงสาขา	ร้อยละ	75	
			67.71	
KPI-B 1.7	จำนวนผู้สำเร็จการศึกษาด้านสังคมศาสตร์	คน	1,190	
			1,007	
KPI-B 1.8	จำนวนผู้สำเร็จการศึกษาด้านวิทยาศาสตร์และเทคโนโลยี	คน	1,350	
			1,133	
KPI-B 1.9	จำนวนนักศึกษาเข้าใหม่ด้านสังคมศาสตร์	คน	1,120	
			1,522	
KPI-B 1.10	จำนวนนักศึกษาเข้าใหม่ด้านวิทยาศาสตร์และเทคโนโลยี	คน	2,920	
			2,259	
KPI-B 1.11	จำนวนนักศึกษาคงอยู่ด้านสังคมศาสตร์	คน	3,547	
			3,293	
KPI-B 1.12	จำนวนนักศึกษาคงอยู่ด้านวิทยาศาสตร์และเทคโนโลยี	คน	4,207	
			5,701	
KPI-B 1.13	ผู้สำเร็จการศึกษาด้านสังคมศาสตร์จบการศึกษาตามมาตรฐานหลักสูตร	ร้อยละ	100	
			100	
KPI-B 1.14	ผู้สำเร็จการศึกษาด้านวิทยาศาสตร์และเทคโนโลยีจบการศึกษาตามมาตรฐานหลักสูตร	ร้อยละ	100	
			100	
KPI-B 1.15	ผู้สำเร็จการศึกษาด้านสังคมศาสตร์ที่จบการศึกษาตามหลักสูตรภายในระยะเวลาที่กำหนด	ร้อยละ	84	
			87.25	
KPI-B 1.16	ผู้สำเร็จการศึกษาด้านวิทยาศาสตร์และเทคโนโลยีที่จบการศึกษาตามหลักสูตรภายในระยะเวลาที่กำหนด	ร้อยละ	75	
			69.58	
KPI-SP 1.17	ร้อยละของจำนวนหลักสูตร/โปรแกรมเฉพาะที่ใช้เทคโนโลยี/นวัตกรรมเพื่อพัฒนาความเป็นผู้ประกอบการ	ร้อยละ	10	
			29.89	
KPI-SP 1.18	จำนวนหลักสูตรระยะสั้นที่มีเนื้อหาตอบสนองความต้องการของสังคมและสอดคล้องกับแผนพัฒนากำลังคนของประเทศ	หลักสูตร	18	
			23	
KPI-SP 1.19	จำนวนหลักสูตรที่จัดการเรียนรู้ผ่านการปฏิบัติงานจริงร่วมกับสถานประกอบการ (CWIE)	หลักสูตร	9	
			19	

ตารางที่ 2 รายงานผลการดำเนินงานตามแผนปฏิบัติการประจำปีงบประมาณ พ.ศ. 2566 มหาวิทยาลัยเทคโนโลยีราชมงคลสุวรรณภูมิ

ณ วันที่ 1 ตุลาคม 2565 - 30 กันยายน 2566 (รอบ 12 เดือน)

ภาพรวม

ตัวชี้วัด	หน่วยนับ	สถานะ	แผน/ผล 2566	หมายเหตุ
KPI-SP 1.20 จำนวนหลักสูตรที่เป็นโครงการร่วมกับภาคอุตสาหกรรม (Premium course) หรือมีการจัดการศึกษาที่แตกต่างจากมาตรฐานการอุดมศึกษา (Higher Education Sandbox) ซึ่งเป็นไปตามความต้องการของภาคประกอบการ	หลักสูตร		4	
			4	
KPI-SP 1.21 จำนวนหลักสูตรปริญญาโทหรือปริญญาเอกที่มีสมรรถนะตามความต้องการของภาคประกอบการ	หลักสูตร		10	
			12	
KPI-SP 1.22 ร้อยละของจำนวนนักศึกษา/บัณฑิตศึกษาที่เป็นผู้ประกอบการ	ร้อยละ		5	
			4.95	
KPI-SP 1.23 จำนวนรางวัลด้านผู้ประกอบการใหม่ที่เป็นนักศึกษาหรือบัณฑิตของมหาวิทยาลัย	ผลงาน		6	
			0	
2. การวิจัย				
KPI-M 2.1 ร้อยละของผลรวมถ่วงน้ำหนักของผลงานของอาจารย์ประจำและนักวิจัยกลุ่มสาขาวิชามนุษยศาสตร์และสังคมศาสตร์ที่ได้รับการตีพิมพ์หรือเผยแพร่ (ร้อยละ 20 ขึ้นไป คะแนน 5)	ร้อยละ		≥20	
			20.44	
KPI-M 2.2 ร้อยละของผลรวมถ่วงน้ำหนักของผลงานของอาจารย์ประจำและนักวิจัยกลุ่มสาขาวิชาวิทยาศาสตร์และเทคโนโลยีที่ได้รับการตีพิมพ์หรือเผยแพร่ (ร้อยละ 30 ขึ้นไป คะแนน 5)	ร้อยละ		≥30	
			24.05	
KPI-M 2.3 เงินสนับสนุนงานวิจัย/งานสร้างสรรค์ กลุ่มสาขาวิชามนุษยศาสตร์และสังคมศาสตร์/คน/ปี	บาท		≥25,000	
			79,779.47	
KPI-M 2.4 เงินสนับสนุนงานวิจัย/งานสร้างสรรค์ กลุ่มสาขาวิชาวิทยาศาสตร์และเทคโนโลยี/คน/ปี	บาท		≥60,000	
			52,347.75	
KPI-SP 2.5 จำนวนของงานวิจัย งานสร้างสรรค์ สิ่งประดิษฐ์ หรือผลงานนวัตกรรมที่ยื่นขอหรือได้รับการจดทะเบียน จดแจ้ง ขึ้นทะเบียนทรัพย์สินทางปัญญาหรือถูกนำไปใช้ประโยชน์เชิงพาณิชย์	ผลงาน		22	
			41	
KPI-SP 2.6 ร้อยละของจำนวนผลงานที่ได้รับการตีพิมพ์และเผยแพร่ในวารสารวิชาการในระดับนานาชาติที่มีคุณภาพสูง (จำนวนผลงานวิจัยที่มีคุณภาพและบทความในระดับ Q1 หรือ Q2)	ร้อยละ		5	
			11.19	
KPI-SP 2.7 ร้อยละของจำนวนงบประมาณเพื่อการวิจัยที่ได้รับสนับสนุนจากภายนอกเพิ่มขึ้น	ร้อยละ		25	
			33.00	
KPI-SP 2.8 จำนวนอาจารย์ที่ได้รับการยกย่อง หรือได้รับรางวัลด้านงานวิจัย/นวัตกรรม ในระดับชาติหรือนานาชาติ	คน		12	
			45	
3. การบริการวิชาการ				
KPI-B 3.1 ผู้เข้ารับบริการวิชาการนำความรู้ไปใช้ประโยชน์	ร้อยละ		90	
			92.44	
KPI-B 3.2 ความพึงพอใจของผู้รับบริการ/วิชาชีพต่อประโยชน์จากการบริการ	ร้อยละ		90	
			93.44	
KPI-B 3.3 จำนวนโครงการ/กิจกรรมบริการวิชาการแก่สังคม	โครงการ		21	
			36	
KPI-B 3.4 ร้อยละความพึงพอใจของผู้รับบริการในกระบวนการให้บริการ	ร้อยละ		90	
			93.75	

ตารางที่ 2 รายงานผลการดำเนินงานตามแผนปฏิบัติการประจำปีงบประมาณ พ.ศ. 2566 มหาวิทยาลัยเทคโนโลยีราชมงคลสุวรรณภูมิ

ณ วันที่ 1 ตุลาคม 2565 - 30 กันยายน 2566 (รอบ 12 เดือน)

ภาพรวม

ตัวชี้วัด	หน่วยนับ	สถานะ	แผน/ผล 2566	หมายเหตุ
KPI-B 3.5 ร้อยละของงานบริการวิชาการแล้วเสร็จตามระยะเวลาที่กำหนด	ร้อยละ		100	
			100	
KPI-SP 3.6 ร้อยละของจำนวนบุคลากรที่ไปถ่ายทอด/แลกเปลี่ยนความรู้สู่ภาคธุรกิจ/อุตสาหกรรม	ร้อยละ		10	
			16.07	
KPI-SP 3.7 จำนวนความร่วมมือเพื่อพัฒนาผู้ประกอบการและส่งเสริมการสร้างนวัตกรรมกับภาคธุรกิจ/อุตสาหกรรม	ความร่วมมือ		13	
			29	
KPI-SP 3.8 ร้อยละงบประมาณจากแหล่งทุนภายนอก สนับสนุนการสร้างผู้ประกอบการ/ธุรกิจใหม่ (Startup Co – Investment Funding) ต้องงบประมาณทั้งหมด	ร้อยละ		5	
			1.16	
KPI-SP 3.9 ร้อยละงบประมาณการพัฒนาเทคโนโลยี/นวัตกรรมเพื่อพัฒนาความเป็นผู้ประกอบการ ของสถาบันอุดมศึกษา (Technological/ Innovative Development Funding) ต้องงบประมาณทั้งหมด	ร้อยละ		5	
			0.58	
KPI-SP 3.10 จำนวนเงินรายรับจากการบริการวิชาการภายนอกมหาวิทยาลัย	บาท		30,000,000	
			43,160,408.70	
4. การทำนุบำรุงศิลปวัฒนธรรมและอนุรักษ์สิ่งแวดล้อม				
KPI-M 4.1 จำนวนโครงการ/กิจกรรมที่นำเทคโนโลยีและนวัตกรรมมาบูรณาการร่วมกับการทำนุบำรุงศิลปวัฒนธรรม	โครงการ/กิจกรรม		11	
			11	
5. การบริหารจัดการและการปฏิบัติงานเพื่อสนับสนุนภารกิจหลักของมหาวิทยาลัย				
KPI-SP 5.1 ร้อยละของบุคลากรสายวิชาการที่เข้าสู่ตำแหน่งทางวิชาการที่สูงขึ้น	ร้อยละ		≥30	
			37.29	
KPI-SP 5.2 ร้อยละของบุคลากรสายสนับสนุนที่เข้าสู่ตำแหน่งที่สูงขึ้น	ร้อยละ		≥30	
			33.64	
KPI-SP 5.3 ระบบนิเวศน์ด้านเทคโนโลยีและนวัตกรรมเพื่อเร่งพัฒนาผู้ประกอบการ	ระดับ		ระดับ 4	
			ระดับ 4	
KPI-SP 5.4 ระดับความสำเร็จจากการประเมิน มหาวิทยาลัยสีเขียว (UI GreenMetric)	ระดับ		1	
			5,500 (คะแนน)	
			5,970	
KPI-SP 5.5 ความสำเร็จในการประเมินคุณธรรมและความโปร่งใส ในการดำเนินงานของหน่วยงานภาครัฐ	ร้อยละ		≥85	
			84.53	
KPI-SP 5.6 รายได้สุทธิ (Net income) จากการหารายได้มีจำนวนเพิ่มขึ้น	บาท		220,000,000	
			249,431,263.11	

หมายเหตุ

- ยังไม่ถึงระยะเวลาดำเนินการ เป็นไปตามเป้าหมาย
 สูงกว่าเป้าหมาย ต่ำกว่าเป้าหมาย

KPI-B หมายถึง ตัวชี้วัดตามที่สำนักงานงบประมาณกำหนด

KPI-SP หมายถึง ตัวชี้วัดตามแผนยุทธศาสตร์การพัฒนามหาวิทยาลัย

KPI-M หมายถึง ตัวชี้วัดตามภารกิจหลักของมหาวิทยาลัย

ตารางที่ 3 รายงานผลการดำเนินงานตามแผนปฏิบัติการประจำปีงบประมาณ พ.ศ. 2566 มหาวิทยาลัยเทคโนโลยีราชมงคลสุวรรณภูมิ

ณ วันที่ 1 ตุลาคม 2565 - 30 กันยายน 2566 (รอบ 12 เดือน)

จำนวนหน่วยงานระดับคณะหรือเทียบเท่า

1. การจัดการศึกษา	ตัวชี้วัด	สถานะ	แผน/สค 2566	ค่าเป้าหมาย/ผลการดำเนินงาน												รวม		
				มทรส. (ส่วนกลาง)	สอ.	คอ.	ทอ.	นท.	วท.	วส.	คศ.	สวพ.	สวส.	สวท.	คณ.			
KPB 1.1	ความพึงพอใจของนักเรียนที่มีต่อผู้บริหารการศึกษาต้นสังกัดศาสตร์	ร้อยละ	84	-	-	-	-	84	-	-	-	-	-	-	-	84	-	-
			87.80	-	-	-	88.00	-	-	-	-	-	-	-	-	-	87.20	-
KPB 1.2	ความพึงพอใจของนักเรียนที่มีต่อผู้บริหารการศึกษาต้นสังกัดศาสตร์และเทคโนโลยี	ร้อยละ	84	-	84	84	84	84	84	84	84	84	84	84	84	-	-	-
			86.40	-	85.20	88.00	86.60	86.80	86.40	86.60	86.80	86.40	86.60	86.40	86.60	86.40	-	-
KPB 1.3	ผู้สำเร็จการศึกษาต้นสังกัดศาสตร์ในวงกว้าง ศึกษาต่อหรือประกอบอาชีพอิสระภายในระยะเวลา 1 ปี	ร้อยละ	80	-	-	-	80	-	-	-	-	-	-	-	-	80	-	-
			73.12	-	-	-	73.82	-	-	-	-	-	-	-	-	65.79	-	-
KPB 1.4	ผู้สำเร็จการศึกษาต้นสังกัดศาสตร์และเทคโนโลยีได้งานทำ ศึกษาต่อหรือประกอบอาชีพอิสระ ภายในระยะเวลา 1 ปี	ร้อยละ	80	-	80	80	80	80	80	80	80	80	80	80	80	-	-	-
			68.35	-	72.39	64.81	59.63	68.33	72.15	68.33	72.15	68.33	72.15	68.33	72.15	-	-	-
KPB 1.5	ผู้สำเร็จการศึกษาต้นสังกัดศาสตร์ได้งานทำตรงสาขา	ร้อยละ	75	-	-	-	75	-	-	-	-	-	-	-	-	75	-	-
			59.34	-	-	-	54.35	-	-	-	-	-	-	-	-	52.83	-	-
KPB 1.6	ผู้สำเร็จการศึกษาต้นสังกัดศาสตร์และเทคโนโลยีได้งานทำตรงสาขา	ร้อยละ	75	-	75	75	75	75	75	75	75	75	75	75	75	-	-	-
			67.71	-	45.00	41.67	42.00	61.18	68.63	61.18	68.63	61.18	68.63	61.18	68.63	-	-	-
KPB 1.7	จำนวนผู้สำเร็จการศึกษาต้นสังกัดศาสตร์	คน	1,190	-	-	-	1,170	-	-	-	-	-	-	-	-	128	-	-
			1,007	-	-	-	869	-	-	-	-	-	-	-	-	138	-	-
KPB 1.8	จำนวนผู้สำเร็จการศึกษาต้นสังกัดศาสตร์และเทคโนโลยี	คน	1,350	-	330	80	301	224	415	224	415	224	415	224	415	-	-	-
			1,133	-	128	76	150	203	576	203	576	203	576	203	576	-	-	-
KPB 1.9	จำนวนนักศึกษาเข้าใหม่ในสังกัดศาสตร์	คน	1,120	-	-	-	1,305	-	-	-	-	-	-	-	-	325	-	-
			1,522	-	-	-	1,255	-	-	-	-	-	-	-	-	267	-	-
KPB 1.10	จำนวนนักศึกษาเข้าใหม่ในวิทยาลัยศาสตร์และเทคโนโลยี	คน	2,920	-	432	282	366	787	1,053	1,053	1,053	1,053	1,053	1,053	1,053	-	-	-
			2,259	-	196	182	335	535	1,011	535	1,011	535	1,011	535	1,011	-	-	-
KPB 1.11	จำนวนนักศึกษาจากอยู่ต้นสังกัดศาสตร์	คน	3,547	-	-	-	2,851	-	-	-	-	-	-	-	-	696	-	-
			3,293	-	-	-	2,628	-	-	-	-	-	-	-	-	665	-	-
KPB 1.12	จำนวนนักศึกษาจากอยู่ต้นสังกัดศาสตร์และเทคโนโลยี	คน	4,207	-	464	280	469	973	2,689	2,689	2,689	2,689	2,689	2,689	2,689	-	-	-
			5,701	-	497	378	625	1,247	2,954	1,247	2,954	1,247	2,954	1,247	2,954	-	-	-
KPB 1.13	ผู้สำเร็จการศึกษาต้นสังกัดศาสตร์จบการศึกษาด้านมาตรฐานหลักสูตร	ร้อยละ	100	-	-	-	100	-	-	-	-	-	-	-	-	100	-	-
			100	-	-	-	100	-	-	-	-	-	-	-	-	100	-	-
KPB 1.14	ผู้สำเร็จการศึกษาต้นสังกัดศาสตร์และเทคโนโลยีจบการศึกษาตามมาตรฐานหลักสูตร	ร้อยละ	100	-	100	100	100	100	100	100	100	100	100	100	100	-	-	-
			100	-	100	100	100	100	100	100	100	100	100	100	100	-	-	-
KPB 1.15	ผู้สำเร็จการศึกษาต้นสังกัดศาสตร์ที่จบการศึกษาด้านหลักสูตรภายในระยะเวลาที่กำหนด	ร้อยละ	84	-	-	-	84	-	-	-	-	-	-	-	-	84	-	-
			87.25	-	-	-	86.26	-	-	-	-	-	-	-	-	96.09	-	-
KPB 1.16	ผู้สำเร็จการศึกษาต้นสังกัดศาสตร์และเทคโนโลยีที่จบการศึกษาด้านหลักสูตรภายในระยะเวลาที่กำหนด	ร้อยละ	75	-	75	75	75	75	75	75	75	75	75	75	75	-	-	-
			69.58	-	67.79	79.73	71.67	72.99	66.31	72.99	66.31	72.99	66.31	72.99	66.31	-	-	-

ตารางที่ 3 รายงานผลการดำเนินงานตามแผนปฏิบัติการประจำปีงบประมาณ พ.ศ. 2566 มหาวิทยาลัยเทคโนโลยีราชมงคลสุวรรณภูมิ

ณ วันที่ 1 ตุลาคม 2565 - 30 กันยายน 2566 (รอบ 12 เดือน)

จำนวนหน่วยงานต้นแบบหรือเทียบเท่า

ตัวชี้วัด	สถานะ	แผน/สค 2566	ค่าเป้าหมาย/ผลการดำเนินงาน												รวม		
			มทรส. (ส่วนกลาง)	สอ.	คอ.	ทอ.	บพ.	วท.	วส.	คศ.	สพ.	สพ.	คณ.	รร.เทียบเท่า			
KPI-SP 1.17	ร้อยละของจำนวนหลักสูตรในระบบการเรียนการสอนเฉพาะที่จัดทำโดยวิทยากรมหาวิทยาลัยที่มีความเป็นอยู่ประปราย	10	-	10	10	10	10	10	10	10	10	10	10	10	-	-	-
KPI-SP 1.18	จำนวนหลักสูตรระยะสั้นที่มีเนื้อหาตอบสนองความต้องการของสังคมและสอดคล้องกับแผนพัฒนาการศึกษาของประเทศไทย	35.62	-	6.67	28.57	66.67	30.77	36.84	57.14	1	5	1	1	1	-	-	-
KPI-SP 1.19	จำนวนหลักสูตรที่จัดการเรียนรู้นานการปฏิบัติงานจริงร่วมกับสถานประกอบการ (CMI)	23	-	7	1	3	2	8	2	2	8	2	2	2	-	-	-
KPI-SP 1.20	จำนวนหลักสูตรที่เป็นโครงการร่วมกับภาคอุตสาหกรรม (Premium course) หรือมีการจัดการศึกษาที่แตกต่างจากมาตรฐานการอุดมศึกษา (Higher Education Sandbox) ซึ่งเป็นไปตามความต้องการของภาคประกอบการ	4	-	0	-	2	0	2	1	1	1	1	1	1	-	-	-
KPI-SP 1.21	จำนวนหลักสูตรปริญญาโทหรือปริญญาเอกที่มีสมรรถนะตามความต้องการของภาคประกอบการ	10	-	2	1	4	1	1	1	1	1	1	1	1	-	-	-
KPI-SP 1.22	ร้อยละของจำนวนนักศึกษาบัณฑิตศึกษาที่เป็นผู้ประกอบการ	12	-	3	1	3	1	4	0	5	5	5	5	5	-	-	-
KPI-SP 1.23	จำนวนรางวัลด้านผู้ประกอบการที่เป็นนักศึกษาหรือบัณฑิตของมหาวิทยาลัย	4.95	-	10.94	11.03	7.96	2.36	1.45	3.24	1	1	1	1	1	-	-	-
0		6	-	1	1	1	1	1	1	1	1	1	1	1	-	-	-
0		0	0	0	0	0	0	0	0	0	0	0	0	0	0	0	0
2. การวิจัย																	
KPI-M 2.1	ร้อยละของความร่วมมืองานวิจัยของผลงานของอาจารย์ประจำและนักวิจัยกลุ่มสาขาวิชาเกษตรศาสตร์และสังคมศาสตร์ที่ได้รับการตีพิมพ์หรือเผยแพร่ (ร้อยละ 20 ขึ้นไป คะแนน 5)	>20	-	>20	-	>20	-	>20	-	>20	-	>20	-	>20	-	-	-
		20.44	-	34.55	22.93	49,322.60	22.93	15.38	15.38	15.38	15.38	15.38	15.38	15.38	15.38	15.38	15.38
KPI-M 2.2	ร้อยละของความร่วมมืองานวิจัยของผลงานของอาจารย์ประจำและนักวิจัยกลุ่มสาขาวิชาวิทยาศาสตร์และเทคโนโลยีที่ได้รับการตีพิมพ์หรือเผยแพร่ (ร้อยละ 30 ขึ้นไป คะแนน 5)	>30	-	>30	>30	>30	>30	>30	>30	>30	>30	>30	>30	>30	>30	>30	>30
		24.05	-	30.25	15.55	15.45	21.36	30.37	30.37	30.37	30.37	30.37	30.37	30.37	30.37	30.37	30.37
KPI-M 2.3	เงินสนับสนุนงานวิจัยงานสร้างสรรค์ กลุ่มสาขาวิชาเกษตรศาสตร์และสังคมศาสตร์/คนปี	>25,000	-	>25,000	-	>25,000	-	>25,000	-	>25,000	-	>25,000	-	>25,000	-	>25,000	-
		79,779.47	-	196,427.27	49,322.60	49,322.60	106,846.15	106,846.15	106,846.15	106,846.15	106,846.15	106,846.15	106,846.15	106,846.15	106,846.15	106,846.15	106,846.15
KPI-M 2.4	เงินสนับสนุนงานวิจัยงานสร้างสรรค์ กลุ่มสาขาวิชาวิทยาศาสตร์และเทคโนโลยี/คนปี	>60,000	-	>60,000	>60,000	>60,000	>60,000	>60,000	>60,000	>60,000	>60,000	>60,000	>60,000	>60,000	>60,000	>60,000	>60,000
		52,347.75	-	12,655.46	77,099.25	4,250.00	20,226.24	107,976.07	107,976.07	107,976.07	107,976.07	107,976.07	107,976.07	107,976.07	107,976.07	107,976.07	107,976.07
KPI-SP 2.5	จำนวนของงานวิจัย งานสร้างสรรค์ สิ่งประดิษฐ์ หรือผลงานนวัตกรรมที่ขึ้นชื่อหรือได้รับการจดทะเบียน จัดแจ้ง ขึ้นทะเบียนทรัพย์สินทางปัญญาหรือถูกนำไปใช้ประโยชน์เชิงพาณิชย์	22	-	2	6	1	1	10	2	10	2	2	2	2	-	-	-
		41	-	5	11	5	3	15	2	15	2	2	2	2	-	-	-
KPI-SP 2.6	ร้อยละของงานนวัตกรรมที่ได้รับการตีพิมพ์และเผยแพร่ในวารสารวิชาการในระดับนานาชาติที่มีคุณภาพ (จำนวนผลงานวิจัยที่มีคุณภาพและบทความในระดับ O1 หรือ O2)	5	-	10	5	1	5	10	8	10	8	8	8	8	-	-	-
		11.19	-	1.96	41.67	4.05	37.04	12.20	4.55	12.20	4.55	4.55	4.55	4.55	-	-	-
KPI-SP 2.7	ร้อยละของงานนวัตกรรมที่มีการวิจัยที่ได้รับการสนับสนุนจากภายนอกเพิ่มขึ้น	25	-	25	5	5	5	5	79	5	79	79	79	79	-	-	-
		33.00	-	249.38	-9.36	239.72	-47.49	1.88	79.50	1.88	79.50	79.50	79.50	79.50	-	-	-

ตารางที่ 3 รายงานผลการดำเนินงานตามแผนปฏิบัติการประจำปีงบประมาณ พ.ศ. 2566 มหาวิทยาลัยเทคโนโลยีราชมงคลสุวรรณภูมิ
ณ วันที่ 1 ตุลาคม 2565 - 30 กันยายน 2566 (รอบ 12 เดือน)

ตำแหน่งงานระดับคณะหรือเทียบเท่า

KPI-SP	ตัวชี้วัด	สถานะ	แผน/สค 2566	ค่าเป้าหมาย/ผลการดำเนินงาน												รวม	
				มทรส. (ส่วนกลาง)	สอ.	คอ.	ทอ.	บท.	วท.	วส.	คศ.	สวท.	สวส.	สวท.	คณ.		รร.เทียบเท่า
KPI-SP 2.8	จำนวนอาจารย์ที่รับภาระสอน หรือได้รับรางวัลงานวิจัย/นวัตกรรม ในระดับชาติหรือนานาชาติ	●	12	-	3	1	3	3	1	1	1	2	2	2	-	-	-
			45		7	6	8	8	6	15	7	7	2				
3. การบริการวิชาการ																	
KPI-B 3.1	ผู้เข้ารับการบริการมีความรู้เป็นประโยชน์	●	90		90	90	90	90	90	90	90	90	90	90			
			92.44		91.70	91.10	96.13	96.13	91.00	91.00	92.75	92.26	92.12				
KPI-B 3.2	ความพึงพอใจของผู้บริการ/วิชาชีพต่อหน่วยงานบริการ	●	90		90	90	90	90	90	90	90	90	90				
			93.44		92.01	94.50	96.77	96.77	91.50	91.50	94.40	92.30	92.62				
KPI-B 3.3	จำนวนโครงการ/กิจกรรมบริการวิชาการแล้วเสร็จ	●	21		1	1	2	2	1	1	3	8	6				
			36		14	1	2	2	2	4	4	8	5				
KPI-B 3.4	ร้อยละความพึงพอใจของผู้รับบริการในกระบวนการให้บริการ	●	90		90	90	90	90	90	90	90	90	90				
			93.75		92.01	95.40	98.06	98.06	92.50	92.50	92.60	93.13	92.54				
KPI-B 3.5	ร้อยละของงานบริการวิชาการแล้วเสร็จตามระยะเวลาที่กำหนด	●	100		100	100	100	100	100	100	100	100	100				
			100		100	100	100	100	100	100	100	100	100				
KPI-SP 3.6	ร้อยละของจำนวนบุคลากรที่ไม่ได้ขอต่อ/แลกเปลี่ยนความรู้/คุณวุฒิ/คุณาทรกรม	●	10		10	5	5	5	10	10	10	1					
			16.07		22.70	7.48	20.12	20.12	18.10	16.46	16.46	5.49					
KPI-SP 3.7	จำนวนความร่วมมือเพื่อพัฒนาผู้ประกอบการและเริ่มโครงการสร้างนวัตกรรมกับภาคธุรกิจ/อุตสาหกรรม	●	13		2	1	5	5	2	2	1	2					
			29		2	9	6	6	5	4	4	3					
KPI-SP 3.8	ร้อยละงบประมาณจากแหล่งทุนภายนอก สนับสนุนการวิจัยผู้ประกอบการ/ธุรกิจใหม่ (Startup Co - Investment Funding) ต่องบประมาณทั้งหมด	●	5		5	5	5	5	5	5	5	5					
			1.16		7.23	52.17	3.05	3.05	6.99	0.00	0.00	0.00	12.18				
KPI-SP 3.9	ร้อยละปริมาณงานพัฒนาเทคโนโลยี/นวัตกรรมเพื่อพัฒนาความเป็นผู้ประกอบการ ของสถาบันอุดมศึกษา (Technological/ Innovative Development Funding) ต่องบประมาณทั้งหมด	●	5		5	5	5	5	5	5	5	5					
			0.58		7.23	0.00	2.21	2.21	0.84	0.00	0.00	0.00	1.20				
KPI-SP 3.10	จำนวนเงินรับจากบริการวิชาการภายนอกมหาวิทยาลัย	●	30,000,000.00		5,000,000.00	7,000,000.00	13,100,000.00	13,100,000.00	8,000,000.00	8,000,000.00	8,600,000.00	7,000,000.00	600,000.00	900,000.00			
			43,160,408.70		3,776,240.00	4,282,263.00	2,214,308.00	16,139,551.00	1,069,061.00	1,069,061.00	9,496,635.70	4,737,500.00	876,150.00	561,000.00	7,700.00		
4. การทำนุบำรุงศิลปวัฒนธรรมและอนุรักษ์สิ่งแวดล้อม																	
KPI-PM 4.1	จำนวนโครงการ/กิจกรรมที่นำเทคโนโลยีและนวัตกรรมมาบูรณาการร่วมกับภาคการศึกษาระดับมัธยมศึกษา	●	11		1	1	1	1	2	1	1	5					
			11		1	1	1	1	2	1	1	5					
5. การบริหารจัดการและการปฏิบัติงานเพื่อสนับสนุนภารกิจของมหาวิทยาลัย																	
KPI-SP 5.1	ร้อยละของบุคลากรสายวิชาการที่เข้าสู่ตำแหน่งทางวิชาการที่สูงขึ้น	●	≥50		≥50	≥30	≥30	≥30	≥20	≥20	≥35	≥30					
			37.29		51.11	31.37	38.79	38.79	39.60	46.27	46.27	22.78					
KPI-SP 5.2	ร้อยละของบุคลากรสายสนับสนุนที่เข้าสู่ตำแหน่งที่สูงขึ้น	●	≥30		≥30	≥20	≥3	≥3	≥10	≥5	≥5	≥20	≥25	≥10	≥20		
			33.64		33.54	63.64	31.28	31.28	54.55	13.33	13.33	30.77	37.50	28.21	43.33	40.00	
KPI-SP 5.3	ระบบนิเวศด้านเทคโนโลยีและนวัตกรรมเพื่อเร่งพัฒนาผู้ประกอบการ	●	ระดับ 4		ระดับ 4	ระดับ 4	ระดับ 4	ระดับ 4	ระดับ 4	ระดับ 4	ระดับ 4	ระดับ 4	ระดับ 4	ระดับ 4	ระดับ 4		
			ระดับ 4		ระดับ 4	ระดับ 4	ระดับ 4	ระดับ 4	ระดับ 4	ระดับ 4	ระดับ 4	ระดับ 4	ระดับ 4	ระดับ 4	ระดับ 4		

ตารางที่ 3 รายงานผลการดำเนินงานตามแผนปฏิบัติการประจำปีงบประมาณ พ.ศ. 2566 มหาวิทยาลัยเทคโนโลยีราชมงคลสุวรรณภูมิ

ณ วันที่ 1 ตุลาคม 2565 - 30 กันยายน 2566 (รอบ 12 เดือน)

จำนวนหน่วยงานระดับคณะหรือเทียบเท่า

ตัวชี้วัด	สถานะ	หน่วยนับ	แผน/สค 2566	ค่าเป้าหมาย/ผลการดำเนินงาน												รวม/เทียบเท่า	
				มทรส. (ส่วนกลาง)	สอ.	คอ.	ทอ.	บท.	วท.	วส.	คศ.	สวพ.	สวส.	สพ.	คตป.		
KPI-SP 5.4 ระดับความสำเร็จจากการประเมิน มหาวิทยาลัยสีเขียว (U-GreenMetric)	●	ร้อยละ	1		4,000 (คะแนน)	1,000 (คะแนน)	1,000 (คะแนน)	1,000 (คะแนน)	1,000 (คะแนน)	1,000 (คะแนน)	1,000 (คะแนน)	1,000 (คะแนน)	1,000 (คะแนน)	450 (คะแนน)	150 (คะแนน)		
			5,500 (คะแนน)		4,920	750	750	750	750	750	750	750	750	750	400	100	
KPI-SP 5.5 ความสำเร็จในการประเมินคุณธรรมและความโปร่งใส ในการดำเนินงาน ของหน่วยงานภาครัฐ	●	ร้อยละ	≥85														
			84.53														
KPI-SP 5.6 รายได้สุทธิ (Net income) จากการทราบดีได้จำนวนเพิ่มขึ้น	●	บาท	220,000,000		30,080,000	21,111,000	7,544,000	73,101,000	25,518,600	87,949,000	14,935,500	60,000	100,000	90,000	500,900		
			249,431,263.11		23,272,406.56	17,193,532.80	7,089,784.56	75,137,816.64	24,369,344.27	88,559,003.78	13,710,685.00	58,880.50	39,270.00	539.00	0.00		

หมายเหตุ





KPI-B หมายถึง ตัวชี้วัดตามที่ตั้งงบประมาณกำหนด

KPI-SP หมายถึง ตัวชี้วัดตามแผนยุทธศาสตร์การพัฒนามหาวิทยาลัย





KPI-M หมายถึง ตัวชี้วัดตามภารกิจหลักของมหาวิทยาลัย

ตารางที่ 4 รายงานผลการดำเนินงานตามแผนปฏิบัติการประจำปีงบประมาณ พ.ศ. 2566 มหาวิทยาลัยเทคโนโลยีราชมงคล
 วันที่ 1 ตุลาคม 2565 - 30 กันยายน 2566 (รอบ 12 เดือน)

สำนักงานอธิการบดี

ตัวชี้วัด	หน่วยนับ	สถานะ	แผน/ผล 2566	หมายเหตุ
3. การบริการวิชาการ				
KPI-SP 3.10	จำนวนเงินรายรับจากการบริการวิชาการภายนอกมหาวิทยาลัย	บาท		3,800,000.00 3,776,240.00
5. การบริหารจัดการและการปฏิบัติงานเพื่อสนับสนุนภารกิจหลักของมหาวิทยาลัย				
KPI-SP 5.2	ร้อยละของบุคลากรสายสนับสนุนที่เข้าสู่ตำแหน่งที่สูงขึ้น	ร้อยละ		≥30 33.54
KPI-SP 5.4	ระดับความสำเร็จจากการประเมิน มหาวิทยาลัยสีเขียว (UI GreenMetric)	ระดับ		4000 (คะแนน) 4,920
KPI-SP 5.6	รายได้สุทธิ (Net income) จากการหารายได้มีจำนวนเพิ่มขึ้น	บาท		30,080,000 23,272,406.56

หมายเหตุ

-  ยังไม่ถึงระยะเวลาดำเนินการ
  เป็นไปตามเป้าหมาย
 สูงกว่าเป้าหมาย
  ต่ำกว่าเป้าหมาย

หมายเหตุ

- KPI-B หมายถึง ตัวชี้วัดตามที่สำนักงบประมาณกำหนด
 KPI-SP หมายถึง ตัวชี้วัดตามแผนยุทธศาสตร์การพัฒนามหาวิทยาลัย
 KPI-M หมายถึง ตัวชี้วัดตามภารกิจหลักของมหาวิทยาลัย

ตารางที่ 5 รายงานผลการดำเนินงานตามแผนปฏิบัติการประจำปีงบประมาณ พ.ศ. 2566 มหาวิทยาลัยเทคโนโลยีราชมงคลสุวรรณภูมิ
ณ วันที่ 1 ตุลาคม 2565 - 30 กันยายน 2566 (รอบ 12 เดือน)
จำแนกตามหน่วยงานสำนักงานอธิการบดี

ตัวชี้วัด	หน่วยนับ	สถานะ	แผน 2566	ค่าเป้าหมาย/ผลการดำเนินงาน													
				สอ. (ส่วนกลาง)	กค.	กค.	กค.	กค.	กค.	กค.	กค.	กค.	กค.				
3. การบริการวิชาการ																	
KPI-SP 3.10 จำนวนเงินรับจากการบริการวิชาการภายนอกมหาวิทยาลัย	บาท		3,800,000.00	-	-	-	-	-	-	-	-	-	-	-	-	-	-
			3,776,240.00	811,250.00	0.00	270,750.00										2,694,240.00	
5. การบริหารจัดการและการปฏิบัติงานเพื่อสนับสนุนภารกิจหลักของมหาวิทยาลัย																	
KPI-SP 5.2 ร้อยละของบุคลากรสายสนับสนุนที่ใช้ตำแหน่งที่สูงขึ้น	ร้อยละ		≥30	≥10	≥10	≥10	≥10	≥10	≥10	≥10	≥10	≥10	≥10	≥10	≥10	≥25	100
			33.54	42.86	59.38	22.22	17.65	47.62								22.22	0.00
KPI-SP 5.4 ระดับความสำเร็จจากการประเมิน มหาวิทยาลัยสีเขียว (UI GreenMetric)	ระดับ		4000 (คะแนน)	-	-	-	-	250 (คะแนน)								2,000 (คะแนน)	-
			4,920	4,920				300								4,455	
KPI-SP 5.6 รายได้สุทธิ (Net income) จากการทราดได้มีจำนวนเพิ่มขึ้น	บาท		30,080,000	11,500,000	13,800,000	0.00	380,000	1,300,000								1,100,000	-
			23,272,406.56	8,163,986.20	6,220,701.94	0.00	0.00	3,467,346.03								1,329,269.90	

หมายเหตุ

- KPI-B หมายถึง ตัวชี้วัดตามที่สำนักงานกำกับดูแล
- KPI-SP หมายถึง ตัวชี้วัดตามแผนยุทธศาสตร์การพัฒนามหาวิทยาลัย
- KPI-FM หมายถึง ตัวชี้วัดตามภารกิจหลักของมหาวิทยาลัย



25666